



Iwonicz-Zdrój



 POLSKIE
CENTRUM
PROMOCJI



SANATORIUM GÓRNIK

1971 - 2021 - 50 lat SANATORIUM GÓRNIK - TRADYCJA I NOWOCZESNOŚĆ

38-440 IWONICZ-ZDRÓJ, ul. ks. Jana Rąba 3, tel. 13 435 08 11

www.sanatorium-gornik.pl marketing@sanatorium-gornik.pl

- **WYGODNE POKOJE 1,2 i 3-osobowe** Z WĘZŁEM SANITARNYM, TV, DOSTĘPEM DO INTERNETU
- **WŁASNY PAWILON ZABIEGOWY** (40 rodz. zabiegów) POŁĄCZONY Z HOTELEM
- **STUDIO ZDROWIA I URODY SPA** (kompleksowe zabiegi na twarz, ciało, dłonie, stopy)
- **KRIOKOMORA OGÓLNOUSTROJOWA - 125 st. C**

- ZAPRASZAMY WSZYSTKICH PRAGNĄCYCH ZACHOWAĆ MŁODOŚĆ I ZDROWIE, ODCHUDZIĆ SIĘ, SZUKAJĄCYCH SPOKOJU I WYTCHNIENIA
- LECZYMY DOLEGLIWOŚCI ZE STRONY NARZĄDU RUCHU, UKŁADU ODDECHOWEGO, UKŁADU NERWOWEGO
- ORGANIZUJEMY TURNUSY REHABILITACYJNE (ogólnousprawniające, ogólnousprawniające dla osób na wózkach inwalidzkich, dla kobiet po mastektomii), TURNUSY ODCHUDZAJĄCO-OCZYSZCZAJĄCE, POBYTY WYPOCZYNKOWE, TURNUSY LECZNICZE „ZDROWY KRĘGOSŁUP”, „POWRÓT DO ZDROWIA PO COVID 19”, TURNUSY Odstresowujące, PAKIETY WEEKENDOWE SPA.

ÓŚRODEK CAŁOROCZNY - PRZYSTOSOWANY DLA POTRZEB OSÓB NIEPEŁNOSPRAWNYCH - POSIADAMY CERTYFIKAT JAKOŚCI ISO

*** LECZENIE * REHABILITACJA * SPA**





www.iwonicz-zdroj.pl

Urząd Gminy w Iwoniczu-Zdroju

Al. Słoneczna 28, 38-440 Iwonicz-Zdrój

tel. 13 43 502 12

sekretariat@iwonicz-zdroj.pl

Gminny Ośrodek Kultury

ul. Aleja Leśna 2c

tel. 508 140 541

www.facebook.com/gminaiwonicz



Uzdrowskowa Gmina Iwonicz-Zdrój

Gmina Iwonicz-Zdrój to jeden z najpiękniejszych, najbardziej malowniczych zakątków województwa podkarpackiego. Położona na skraju Beskidu Niskiego odznacza się wyjątkowymi walorami krajobrazowymi, przyrodniczymi i klimatycznymi. Swojemu usytuowaniu pośród lasów i pagórków zawdzięcza niepowtarzalny mikroklimat i krystalicznie czyste lecznicze powietrze. Na terenie gminy znajduje się uzdrowsko Iwonicz-Zdrój, najstarsze na Podkarpaciu, z racji walorów nazywane perłą podkarpackich uzdrowisk.

Gmina zajmuje obszar 45,5 km² i zamieszkuje ją ok. 11 000 mieszkańców. W jej skład wchodzi: Iwonicz-Zdrój, Iwonicz, Lubatowa i Lubatówka. Gospodarka gminy opiera się głównie na działalności uzdrowskowej i rolnictwie. Największym bogactwem gminy są obfite źródła wód mineralnych.

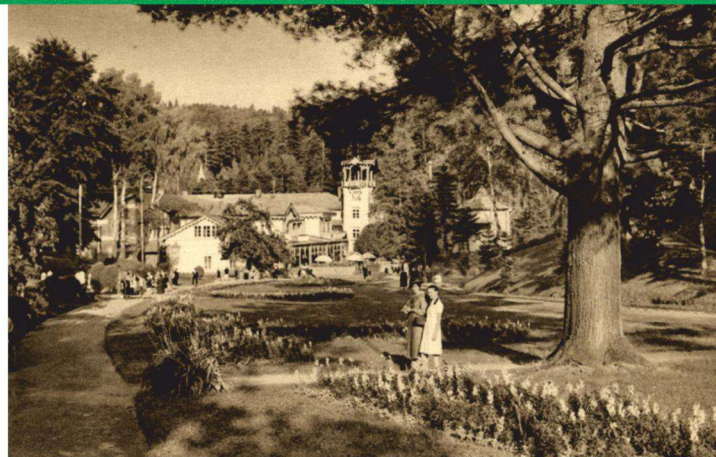




Historia

Historia Iwonicza sięga XIV wieku. Pierwsza pisemna wzmianka o miejscowości pochodzi z 1413 r. i wynika z niej, że była własnością rycerską Morawy de Iwancze. W 1464 r. biskup przemyski Mikołaj Błażejowski konsekrował nowo wybudowany, istniejący do dziś kościół, a w 1599 r. Zbigniew Sienieński przesiąknięty ideami reformacji wybudował obok parku dworskiego zbór ariański. W ciągu lat Iwonicz był w posiadaniu wielu rodów m.in. Iwanieckich-Otosławskich, Kmitów, Sienieńskich, Laskowskich, Bobolów, Witkowskich, Stadnickich, Ossolińskich, Potockich, Ostaszewskich i wreszcie wskrzesicieli uzdrowiska - Załuskich. Za początek uzdrowiska iwoniczkiego uznaje się symbolicznie datę 1578 r. Jest to data wydania dzieła Wojciecha

Oczki - nadwornego lekarza królów polskich: Zygmunta Augusta, Stefana Batorego i Zygmunta III Wazy pt. "Cieplce" opisującego występujące w Iwoniczu wody mineralne. Z kolei w 1630 r. lekarz przemyski Jan Sechkini opisał walory lecznicze Iwonicznych źródeł w dziele "Cenzura o wodzie iwoniczkiej". W XVII wieku "cudowne" właściwości wód iwonicznych były znane już w całym kraju. Iwonicza nie szczędziły najazdy (w 1474 r. węgierski, w 1624 r. tatarski, w latach 1655- 1656 szwedzki, w 1657 r. siedmiogrodzki), niszczone był przez epidemie morowego powietrza oraz pożary i powódzie. Od 1837 r. zaczyna się nowy etap w dziejach Iwonicza. W rozlicznych doniesieniach i pracach naukowych walory tutejszych wód rozślawiać zaczynają m.in. Teodor Torosiewicz - Iwowski farmaceuta i balneochemik, Wincenty i Józef Pol, Adam Barach, zaś profesor Józef Dietl nazywa Iwonicz "Księciem wód jodowych". Druga połowa XIX w. to złoty okres w dziejach uzdrowiska. Iwonicz staje się nie tylko modnym kurortem, ale także ośrodkiem życia kultury. Dynamiczny rozwój, który nastąpił w XIX w., zawdzięcza Iwonicz swoim właścicielom - Karolowi hr. Załuskiemu i jego żonie Amelii Załuskiej z Ogińskich, którzy, budując w pięknym parku pierwszy zakład kąpielowy i pensjonaty, nadali mu charakter europejskiego kurortu. W czasie I wojny światowej Iwonicz został częściowo zdewastowany. W XX-leciu międzywojennym nastąpił nowy impuls do rozwoju ośrodka, zaczął się rozwijać sport, organizowane są turnieje tenisowe i narciarskie. Tragicznie w historii Iwonicza zapisała się także II wojna światowa. Zakład uzdrowiskowy uległ zniszczeniu, a ludność cierpiała prześladowania. Zakłady uzdrowiskowe zostały przeznaczone wyłącznie dla Niemców. Aktywnie działała konspiracja - jej działania doprowadziły do zdobycia Zdroju. Powstała tzw. Rzeczpospolita Iwoniczka. W 1945 r. zniszczony i znacjonalizowany zakład przejęło państwo, co w efekcie doprowadziło do częściowej dewastacji pałacu i parku. W 1950 r. zakład zdrojowo-kąpielowy został przekształcony w Przedsiębiorstwo Uzdrowiskowe. W roku 1956 Zdrój zostaje wydzielony ze wsi Iwonicz, a w roku 1973 otrzymuje prawa miejskie.



Zdrowie - Uroda - Wypoczynek

Największym bogactwem Iwonicza-Zdroju są wody mineralne o właściwościach leczniczych. Wody chlorkowo-wodorowęglanowo-sodowe, jodkowe, kwasowęglowe, bromkowe - bo takie tu występują, stosowane są głównie do kuracji pitnej, kąpeli mineralnych, inhalacji i produkcji soli jodowo-bromowej. Do najbardziej cennych źródeł mineralnych zaliczane są: "Iwonicz 2", "Elin 7", "Emma", "Karol 2", "Klimkówka 25", "Zofia 6", "Iza 19", "Lubatówka 14 i 15".

Uzdrowisko Iwonicz-Zdrój specjalizuje się w leczeniu chorób ortopedyczno-urazowych, układu nerwowego, reumatologicznych, górnych dróg oddechowych, układu trawienia, a także osteoporozy, otyłości, chorób kobiecych i chorób skóry.

Do dyspozycji kuracjuszy są liczne sanatoria oraz szpital uzdrowski oferujące szeroki zakres usług na najwyższym poziomie: kąpiele lecznicze, zabiegi borowinowe, gimnastykę, hydroterapię, fizykoterapię, termoterapię, zabiegi światłolecznice, inhalacje, basen, masaż leczniczy i relaksacyjny oraz liczne zabiegi SPA. "Uzdrowisko Iwonicz" S.A. jest producentem unikalnych leków i kosmetyków opatrzonych znakiem towarowym "Iwoniczanka". Kosmetyki te powstają na bazie soli jodobromowej i iwoniczkiej leczniczej wody termalnej oraz odpowiednio dobranych surowców naturalnych. Stwarzają możliwość prowadzenia kuracji uzdrowskich w warunkach domowych i często są polecane w celu uzupełnienia terapii przewlekłych schorzeń.



Baza sanatoryjno-uzdrowiskowa

I. Uzdrowisko Iwonicz S.A.

Iwonicz-Zdrój, al. Torosiewicza 2, tel. 13 43 087 80,

W skład Uzdrowiska wchodzi następujące obiekty:

- Sanatorium "Pod Jodłą"
- Sanatorium "Biały Orzeł"
- Sanatorium "Stare Łazienki"
- Sanatorium nr IV
- Sanatorium "Ustronie"
- Szpital Rehabilitacyjno-Uzdrowiskowy "Excelsior"
- Centrum Lecznictwa Uzdrowiskowego
- Pijalnia Wód Mineralnych

II. Centrum Rehabilitacji Rolników

Kasy Rolniczego Ubezpieczenia Społecznego

Iwoniczu-Zdroju, ul. ks. Jana Rąba 22, tel. 13 43 506 12

III. Górnicze Sanatorium Związkowe "GÓRNIK"

Iwonicz-Zdrój, ul. ks. Jana Rąba 3, tel. 13 43 502 80

IV. Centrum Promocji Zdrowia "SANVIT" Sp. z o.o.

Sanatorium Uzdrowiskowe

Iwonicz-Zdrój, ul. ks. Jana Rąba 1, tel. 13 43 504 11

V. Sanatorium Uzdrowiskowe "PIAST"

Iwonicz-Zdrój, ul. Kulczyńskiego 5, tel. 13 43 508 51



VI. Spółka Świerkowy Zdrój Medical SPA

Iwonicz-Zdrój, ul. Kulczyńskiego 7, tel. 13 43 502 11

VII. Sanatorium Uzdrowiskowe "Wisła"

Iwonicz-Zdrój, ul. ks. Jana Rąba 24, tel. 13 43 119 40, 668 312 215

VIII. Sanatorium Uzdrowiskowe "Klimat"

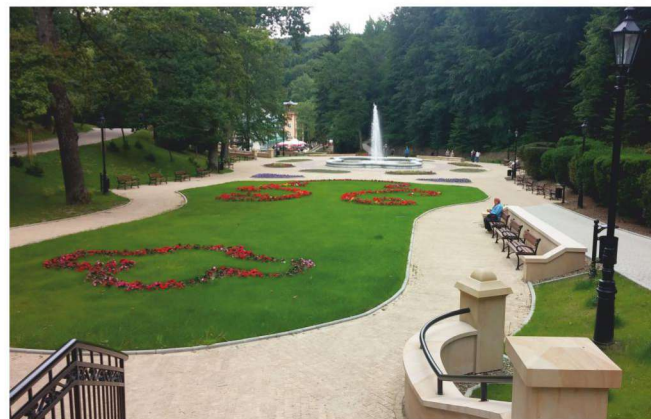
Iwonicz-Zdrój, al. Jana Pawła II 2, tel. 13 43 507 67



Współczesność

Współczesny Iwonicz-Zdrój to prężnie rozwijający się ośrodek sanatoryjno-wypoczynkowy, który mimo znacznej rozbudowy nie stracił swoistej atmosfery. Jego zabytkowe centrum stanowi jedyny w swoim rodzaju przykład zwartego zespołu drewnianej zabudowy uzdrowskiej w Polsce, pochodzącej z połowy XIX wieku. W uzdrowsku przeważa styl szwajcarski z późnoklasycyistycznym nurtem rodzimej architektury polskiej. Uzdrowsko z roku na rok coraz bardziej pięknieje i rozwija się. W ostatnich latach miasto zmieniło się nie do poznania, zadbane o poprawienie i uzupełnienie infrastruktury sprzyjającej korzystaniu z walorów krajobrazowych i klimatycznych uzdrowska: pojawiły się piękne altany, zespoły wypoczynkowe z ławeczkami oraz ciągi wygodnych ścieżek spacerowych, przystosowanych także dla osób niepełnosprawnych. Powstał ogród romantyczny, w którym znajduje się oczko wodne z roślinami zapachowymi. Odrestaurowano też dwa ujęcia wody pitnej - źródło Czesław oraz źródło Adolf, a w dolinie kulturalno-sportowej pyszni się oryginalny w swej formie architektonicznej Amfiteatr. Zakończono też rewitalizację zabytkowego centrum Iwonicza-Zdroju, którego wizytówką stała się zagospodarowana zgodnie z koncepcją z przełomu XIX i XX wieku dolina Bełkotki. Głównym elementem doliny jest nowa, znakomicie wkomponowana w teren fontanna z efektami świetlnymi. Powstały kolejne metry nowych ścieżek oraz dodatkowe bezpłatne parkingi. Oddano do użytku odkryty basen kąpielowy ze zjeżdżalnią anakonda oraz plac zabaw z okazałym statkiem pirackim - zjeżdżalnią.

Zmodernizowano także szlak spacerowy do najstarszego i najświetniejszego w Iwoniczu-Zdroju źródła Bełkotka. Ustawiono na nim cztery - największe na Podkarpaciu - tężnie solankowe zasilane wodą mineralną z ujęć Lubatówka 12 i Lubatówka 14, zainstalowano siłownię na wolnym powietrzu, a samo miejsce, czyli źródło Bełkotka zostało całkowicie zrewitalizowane.



Warto zobaczyć

Najcenniejsze i najbardziej charakterystyczne obiekty zabytkowe, przypominające o bogatej historii uzdrowiska to:

IWONICZ-ZDRÓJ

Dom Zdrojowy - dwukondygnacyjny drewniany budynek o rzucie poziomym w kształcie litery F. Zbudowany około 1860 r. jako hotel z restauracją i salami rozrywkowymi dla zamożnych gości przybywających na kurację do "zdrojów". Obecnie w budynku mieści się kino "Wczasowicz".

Bazar - drewniany budynek z lat 1876-1880 z czworoboczną wieżą zegarową. Znajduje się w centrum uzdrowiska, od niego zaczyna się deptak. Stanowi motyw wielu obrazów, pocztówek i rysunków. Wieża zegarowa góruje nad innymi budynkami i od ponad wieku wpisana jest w krajobraz, ikonografię i literaturę o uzdrowisku.



Stary Pałac - wybudowany w 1837 r. w stylu późno klasycystycznym według rysunku Amelii z Ogińskich Załuskiej. Pełnił on rolę pałacu letniego. Dwukondygnacyjny w układzie palladiańskim, z czterokolumnowym portykiem w fasadzie frontowej, ustawionym na wysokości pierwszego piętra na grubych filarach, połączonych u góry arkadami.

Stare Łazienki - długi piętrowy budynek z trzema piętrowymi ryzalitami. Rozbudowany w roku 1869 i następnych latach wg projektu Feliksa Księżarskiego, na starej parterowej części budynku z 1838 r.



Krakowiak - Wybudowany w latach 1865 - 1868 w stylu szwajcarskim z piękną trójprzęstową werandą bogatą w finezyjną stolarkę. Krakowiak przez lata traktowany był jako centrum życia towarzyskiego kurortu. Niestety w 2004 r. drewnianą willę strawił pożar. Ogień doszczętnie wypalił wnętrze modrzewiowej willi. Na szczęście szybko podjęto decyzję o odbudowie. Dziś znów możemy cieszyć się, że to legendarne miejsce jak dawniej tętni życiem.

Pijania Wód Mineralnych - Dawniej Łazienki Borowinowe - pierwotnie budynek drewniany z 1837 r., przebudowany w 1922 r. jako murowany z krytym deptakiem. Obiekt położony w centrum uzdrowiska z wnętrzem stylizowanym na oranżerię, z bogatą listwową dekoracją geometryczną nawiązującą do elementów klasycyzmu w wydaniu ogrodowym. Znajdują się tutaj sklep firmowy uzdrowskich produktów leczniczych i kosmetycznych "Iwoniczanka" oraz galeria sztuki. W stylowej pijalni oferowane są kuracjom i turystom wody mineralne.

Biały Orzeł - drewniany budynek wzniesiony w 1912 r. w stylu secesyjnym, z balkonami i facjatkami w fasadzie głównej oraz płaskorzeźbą orła białego nad centralnym balkonem.

Ustronie - pierwszy w uzdrowisku obiekt wzniesiony w 1868 r. w stylu secesji szwajcarskiej z pięknymi balkonami wokół budynku i charakterystyczną wieżyczką w południowo-wschodniej części fasady. Obecnie sanatorium uzdrowskie.

Pod Jodłą - obiekt murowany, wybudowany w 1898 r. w miejscu starego budynku drewnianego o tej samej nazwie. Elewacja jego uległa trzykrotnym zmianom. Obecnie sanatorium.



10



Belweder - niegdyś letnia rezydencja Załuskich wzniesiona w 1871 r. w stylu eklektycznym, z charakterystyczną werandą na środku fasady frontowej. Po wojnie siedziba liceum, a później Zespołu Szkół Gastronomicznych. Obecnie opuszczony, wymagający remontu.

Pawilon nad Źródłami - drewniana altana w kształcie gloriety z 1837 r. z ustawionymi na kamiennych postumentach ośmioma kolumnami, dźwigającymi doryckie belkowanie i kopulasty dach. Obok niego stoją rzeźba Matki Boskiej Przedziwnej dłuta Antoniego Stechlika z 1891 r. oraz Źródło Józefa - murowany kiosk z początków XX w.

Kaplica Zdrojowa - Kościół drewniany z 1895 r. wybudowany wg planów austriackiego architekta Favorgera z inicjatywy Michała Załuskiego. Trójnawowy, bazylikowy kościół konstrukcji szkieletowej, typowej dla realizacji zachodnioeuropejskich, z kamienną podmurówką, ściany szalowane deskami. Boczne ołtarze pochodzą z wcześniejszej kaplicy z 1842 r., w miejscu której stoi dziś obelisk pamiątkowy. Rzeźby i płaskorzeźby rozmieszczone w kościele dłuta Władysława Kandefera.

Bełkotka - źródło (pomnik przyrody) ujęte w czworoboczne ocembrowanie, z którego ulatnia się gaz ziemny, wywołując bełkot wody. Uważana była niegdyś za najcenniejsze źródło lecznicze. Nad źródłem znajduje się pomnik Wincentego Pola, dłuta Władysława Kandefera. Pod pomnikiem tablica z wyrytym wierszem Pola pt. "Bełkotka". Bełkotka była i jest ulubionym miejscem wycieczek i spotkań towarzyskich kuracjuszy i turystów.

Pamiętka - obelisk w kształcie ostrosłupa z piaskowca. Ustawiony w 1856 r. na potoku Bełkotka przy al. Wincentego Pola, dla uwiecznienia pamięci Karola Załuskiego.



Zegar słoneczny - umieszczony na zachód od Placu Dietla, ustawiony na kamiennym postumencie, upamiętnia rok wskrzeszenia zakładu zdrojowego - 1837.

Pomniki przyrody - liczący ok. 250 lat, rosnący przy Placu Ocuki dąb szypułkowy, rosnące w kompleksie leśnym jodły (osiem szt.), miłorząb dwukłapowy (ok. 100 lat), 10-pniowa lipa nazywana "Iwonicką Hydrą" rosnąca na terenie iwonickiego lasu nieopodal ścieżki na górę Przedziwną.



IWONICZ

Kościół pw. Wszystkich Świętych - konsekrowany w 1464 r. We wnętrzu bogaty wystrój barokowy, polichromia i obrazy z 1885 r. wykonane przez malarzy Jana i Pawła z Bogdańskich z Jaślik, ołtarz główny bogato złożony z rzezbami św. św. Piotra i Pawła. W ołtarzach bocznych rzeźby i płaskorzeźby dłuta Józefa Aszklara. W obejściu świątyni znajdują się kamienne figury przedstawiające św. Jana Nepomucena, św. Józefa, Chrystusa w koronie cierniowej oraz pomnik Św. Jana Pawła II.

Pałac Zimowy - rezydencja Załuskich stanowiąca ciekawy przykład architektury secesyjnej. Budynek murowany z 1882 r., dwupiętrowy z drewnianymi stropami i z drewnianymi ścianami na piętrze, posiadający kamienne detale. Usytuowany jest na skraju parku przydworskiego. Obecnie Międzynarodowe Centrum Edukacji Ekologicznej Uniwersytetu Rzeszowskiego.

Spichlerz - zбір ariański - wybudowany ok. 1560 r. przez ówczesnego właściciela Iwonicza dziedzica Zbigniewa Sienieńskiego. Ciekawą ozdobą budynku jest piękny oryginalny zegar słoneczny z wpisaną wokół tarczy w języku łacińskim "Oda do słońca".

Oranżeria - budowla z końca XIX i początku XX wieku. Konstrukcja oranżerii żelbetowa z ramami żelaznymi i drewnianymi, przeszklonymi.



Most kamienny - ufundowany w 1782 r. przez ówczesnego właściciela Iwonicza - Józefa Salezego Ossolińskiego. Widnieje na nim rodowy herb rodu Ossolińskich "Topór". Z mostem wiąże się tragiczna i wzruszająca historia rymanowskiego Żyda - dłużnika ossolińskiego, który w obronie swego pana stracił na nim życie. W 2011 r. kamienny most doczekał się pierwszego w swojej ponad dwustuletniej historii kapitalnego remontu.

Stary cmentarz rzymskokatolicki - na cmentarzu znajduje się grobowiec rodziny Załuskich, groby powstańców styczniowych, legionistów, żołnierzy Armii Krajowej rozstrzelanych w Lesie Grabińskim i Warzycach, zasłużonych proboszczów: ks. Antoniego Podgórskiego, Józefa Rafy, Erazma Skórnickiego, ks. dra Jana Raba. Spoczywa tu Stanisław Studencki - artysta malarz, Stanisław Dębicz - aktor sceniczny, dr Józef Aleksiewicz - podpułkownik WP, lekarz naczelny uzdrowiska, oficer AK, dr Kazimierz Kwaśnicki - po wojnie lekarz naczelny uzdrowiska.

Nowy cmentarz rzymskokatolicki - na nowym cmentarzu znajduje się zbiorowa mogiła żołnierzy Armii Krajowej więzionych w Jaśle, a rozstrzelanych w Lesie Grabińskim 24.VII.1944 r.



Cmentarz Ofiar Cholery - Epidemia cholery nawiedziła Iwonicz trzy razy: w 1831 r., 1849 r. oraz w 1873 r. i zebrała łącznie 229 osób, w tym 67 dzieci.

Las Grabiński - Pomnik ku czci pomordowanych bohaterów - 24 lipca 1944 r. pododdział ukraińskiego batalionu SS-Galizen dokonał egzekucji strzałem w tył głowy na 72 aresztowanych przywiezionych z więzienia w Jaśle. Byli to w większości członkowie Armii Krajowej i Batalionów Chłopskich.

Pomniki przyrody - liczący około 300 lat, rosnący obok mostu kamiennego dąb szypułkowy oraz klon - jawor liczący około 120 lat.

LUBATOWA

Wieś rozciągająca się wzdłuż rzeki Lubatówki. Istniała już w XIV w., a jednym z właścicieli był prawdopodobnie słynny Zyndram z Maszkowic.

Kościół pw. św. Stanisława Biskupa - neogotycki kościół parafialny wzniesiony w latach 1907 - 1921 z inicjatywy proboszczów Jakuba Skowrona i Michała Siedleczyki. Świątynię projektował architekt krakowski.

Mogiła - mogiła 38 mieszkańców Lubatowej rozstrzelanych przez hitlerowców w Lesie Grabińskim. Przy mogile pomnik - mauzoleum dłuta Stanisława Jakubczyka, ku czci mieszkańców Lubatowej straconych w Lesie Grabińskim, Warzycach i innych miejscach kaźni niemieckich oraz poległych na polu chwały w Polskich Siłach Zbrojnych na zachodzie. Miejscowość Lubatowa za udział zbrojny w walce z oku-pantem odznaczona została Krzyżem Walecznych, który umiejscowiony jest na granicy przy wjeździe do miejscowości

Pomniki przyrody - liczący ok. 400 lat dąb - rośnie obok budynku "Stara Szkoła".



LUBATÓWKA

Wieś położona wzdłuż potoku o tej samej nazwie. Pierwsza wzmianka o Lubatówce pochodzi z 1410 r., zastawiona została przez króla Władysława Jagiełłę za dwieście grzywien i nosiła wtedy nazwę Lubatowa Niżna.

W północnej części wsi znajdują się pozostałości parku dworskiego oraz kamienna figura powstała 10 sierpnia 1898 r.

Pomniki przyrody - licząca ok. 250 lat lipa trzydniowa, o wysokości 24 metrów - rośnie koło stadionu.

Na terenie Lubatówki znajduje się warzelnia soli - zakład produkujący znaną w całej Polsce "Sól iwonicką".

Życie kulturalne i sportowe oraz turystyka są elementem funkcjonowania uzdrowiska. Umożliwiają spędzenie wolnego czasu w zorganizowany sposób oraz stanowią atrakcję dla przebywających w kurorcie gości.

Przez cały rok w sali widowiskowo-kinowej Domu Zdrojowego odbywają się liczne koncerty, recitale, występy zespołów teatralnych, estradowych i folklorystycznych oraz wystawy twórczości ludowej. Kuracjusze i wczasowicze mogą uczestniczyć w wielu ciekawych spotkaniach autorskich i prelekcjach. W sezonie letnim w Amfiteatrze odbywają się liczne imprezy kulturalno-sportowe. Wiele z nich ma charakter cykliczny np.: Dni Iwonicza, Imieniny Miasta, Festiwal Karpacki, Polonijny Festiwal Dziecięcych Zespołów Folklorystycznych, Międzynarodowy Festiwal Muzyki Organowej i Kameralnej "Ars Musica", Festiwal im. Księcia Michała Kleofasa Ogińskiego, Dni Wokalistyki Operowej, Podkarpacki Festiwal Rekreacji i Zabawy, Międzynarodowy Wyścig Kolarski "O Puchar Uzdrowisk Karpackich", Marsz na orientację "Szlakiem Iwoniczkich Zdrojów".

Przez teren Gminy Iwonicz-Zdrój przebiegają szlaki turystyczne: Główny Szlak Beskidzki, Szlak Papieski, Szlak Świątyń Karpackich, Szlak Architektury Drewnianej. Poprowadzone są również oznakowane ścieżki spacerowe. Wszystkie rozpoczynają się przy Centrum Informacji Turystycznej i prowadzą do najciekawszych widokowo i historycznie miejsc: "Do Lasu Grabińskiego", "Do Kościółka w Klimkówce", "Na Żabią Górę", "Na Górę Cergową", "Do Bałucianki", "Do Źródła Bełkotka" "Do warzelni soli".



Kuracjusze oraz mieszkańcy mogą skorzystać z kortów tenisowych, kompleksu boisk sportowych ORLIK, kręgielni, bilardu, siłowni na wolnym powietrzu, basenu oraz tężni solankowych. Do dyspozycji są także: biblioteki, miejsca na ognisko, plac zabaw dla dzieci oraz kino "Wczasowicz".

Tereny Iwonicza-Zdroju i okolic stwarzają idealne warunki do uprawiania turystyki rowerowej. Wysoko położone nowo powstałe osiedla i przysiółki to nie lada gratka dla zwolenników rowerów górskich, ale nie tylko. Główną atrakcją tras rowerowych są bez wątpienia wspaniałe walory krajobrazowe. Jazda rowerem po tych trasach pozwala odkryć przepiękne, tajemnicze i często zapomniane zakątki. Iwonicz-Zdrój jest też świetną bazą wypadową na narty. W bliskim położeniu - do 30 km, znajdują się Ośrodki narciarskie: Chyrowa oraz Puławy KiczeraSki. W Iwoniczu-Zdroju, jeśli dopisze aura, zimą można skorzystać z trasy biegowej.



Miejscowe biura turystyczne organizują ciekawe wycieczki piesze i autokarowe m.in. na Słowację czy Węgry, do Lwowa, Łańcuta albo w Bieszczady. Na terenie uzdrowiska działa kilkanaście kawiarni. W większości z nich odbywają się dancingi, fajfy i wieczorki taneczne z udziałem zespołów muzycznych lub muzyki mechanicznej. Jednym słowem życie kulturalne i rozrywkowe tętni w iwonicznych lokalach, kafejkach, jak również na iwoniczkim deptaku. Jak widać przyjazd do Iwonicza-Zdroju jest niepowtarzalną szansą połączenia leczenia, profilaktyki, czynnego wypoczynku z odnową biologiczną i rehabilitacją ruchową. Znakomita kadra medyczna, zabytkowy charakter uzdrowiska oraz malowniczy krajobraz są gwarancją skutecznych efektów leczenia, udanego wypoczynku i znakomitego samopoczucia. Serdecznie zapraszamy!

Baza noclegowa

1. Hotel ELITA - ul. Piwarskiego 26,
tel. (13) 43 503 11, repcja@hotelelita.pl
2. Hotel NATURA ZDRÓJ - al. Słoneczna 7,
tel. 500 370 094, repcja@glorietta.pl
3. Pensjonat AMELIA, Iwonicz-Zdrój ul. Kulczyńskiego 2
tel. (13) 43 501 94 , repcja@pensjonatamelia.pl
4. PG "Henrykówka" - ul. Piwarskiego 11, tel. 721 700 159
5. PG "Polaris" - ul. Piwarskiego 28, tel. (13) 43 505 34
6. PG "Telimena" - ul. Piwarskiego 34, tel. (13) 43 504 18
7. PG "U Gazdy" - ul. Piwarskiego 39, tel. (13) 43 517 62
gazda3@poczta.pl
8. PG "Bartek" - ul. Piwarskiego 45, tel. (13) 43 503 41
9. PG "Konstancja" - ul. Piwarskiego 51, tel. 609710463
10. PG "Natalia" - ul. Braci Kazurów 2, tel. 502 120 732
kobieraanna@wp.pl
11. PG "Azalia" - ul. Braci Kazurów 5
tel. (13) 43 512 84
12. PG "Mada" - ul. Braci Kazurów 7, tel. 609 053 778
jfred@wp.pl
13. PG "Rubinia" - ul. Braci Kazurów 10
tel. 606 421 910
14. PG "Maxim" - ul. Braci Kazurów 14
tel. 606 136 539
15. PG "Paula" - ul. Kenara 8, tel. 501 649 813,
elakindelska@interia.eu
16. PG "Urszula" - ul. Penara 2, tel. 603 482 157,
www.pokojeurszula.prv.pl
17. PG "Szuber" - ul. Penara 14, tel. 508 342 016,
pokojegoscinneszuber@onet.pl
18. PG "Aleksandra" - al. Słoneczna 3, tel. 781 633 004, 791 003 703
19. PG "Bristol" - al. Słoneczna 4, tel. (13) 43 501 47
20. PG "Oaza" - ul. Kwiatowa 7, tel. 608 215 671



Baza noclegowa

21. PG "Krakowianka" - ul. Zdrojowa 2, tel. (13) 42 510 24, kontakt@krakowianka.com
22. PG "Stanley" - ul. Winiarska 5a, tel. 603 912 964
23. PG "Sanato" - ul. Kulczyńskiego 1, tel. 515 152 425, jcsanato@solutions.net.pl
24. PG "Ballada" - ul. Plac Dietla 1, tel. 796 855 850, vpt@interia.eu
25. PG "Poczta Polska Iwonicz-Zdrój" - ul. Ks. J. Ręba 2, tel. 502 014 525, monika.wolfram@poczta-polska.pl
26. Dom Wczasowy "Trzy Lilie" - al. Słoneczna 11, tel. (13) 43 501 35, www.trzylilie.pl
27. Dom Gościenny "Dalia" - ul. Piwarskiego 15A, tel. 609 307 593
28. "Domek" - ul. Zdrojowa 22, tel. 602 492 755, iwoniczdomek@gmail.com
29. Apartamenty "JEDYNKA" - ul. Piwarskiego 2, tel. 516 190 421, afryc@op.pl
30. Apartamenty "LEONIA" - al. Słoneczna 10, tel. 781 266 164
31. Apartament "PANORAMA" - ul. Piwarskiego 22/14, tel. 606 414 549, k.zakoscielna@gmail.com, www.apartament-iwonicz-zdroj.pl
32. Willa Kwiatowa - ul. Kwiatowa 24, tel. 697 463 305, willakwiatowa24@gmail.com
33. "Promyk" al. Słoneczna 40, tel. 535 996 787, sekretariat@mikrotel.com.pl
34. Agroturystyka "Za lasem" - Lubatowa 400a, tel. 506726020
35. Agroturystyka "Agro Iwańcze Pole" Iwonicz ul. Długa 227A, tel. 600 253 257
36. Międzynarodowe Centrum Edukacji Ekologicznej Zespół Pałacowo-Parkowy Uniwersytetu Rzeszowskiego - Iwonicz ul. Zadwór 1, tel. 660458503, mjucha@ur.edu.pl, 508 568 020, kuligatadeusz@gmail.com
37. Szkolne Schronisko Młodzieżowe przy SP w Iwoniczu ul. Zagrodniki 21, tel. 1343 50470, spiwonicz@op.pl
38. Ośrodek Rozwoju Osobistego "Leśniczówka" - al. Leśna 3, www.lesniczowka-iwonicz.pl
39. Ośrodek Kolonijno-Wczasowy "Antares" - ul. Piwarskiego 57, tel. 602 518 203, stanzabor@gmail.com



Zapraszamy do kawiarni na pyszną kawę z całego świata oraz ciasta pieczone tradycyjnie na miejscu. Wokół kawiarni roztacza się zielony ogród. Organizujemy popołudnia przy muzyce na żywo, możesz spędzić miło czas między innymi przy drinku bądź piwie regionalnym.

Oferujemy wynajem pokoi

nad kawiarnią ☎ 781 633 004

Odwiedź nas i zapoznaj się z naszą ofertą. Jesteśmy również na Facebooku oraz na koncie Google.

Aleja Słoneczna 3
Iwonicz-Zdrój
Zapraszamy



☎ 601 502 721
669 436 864

38-440 Lubatowa 158b

30 lat jak jeden
dzień 1991-2021



polub nas na FB

- Instalacje Elektryczne
- Wykonawstwo
- Konserwacje
- Przeglądy, Pomiary
- Podnośnik koszowy pająk
- Podnośnik koszowy na samochodzie
- Usługi Mini Koparką
- Usługi Mini ładowarką

Ośrodek kolonijno-wczasowy



- 49 miejsc noclegowych
- kolonie, ● zimowiska
- zielone szkoły
- wycieczki, ● boisko sportowe
- grill przy ognisku

ANTARES

38-440 Iwonicz-Zdrój, ul. Piwarskiego 57
tel. 13 43 509 80 stanzabor@gmail.com

Folder został przygotowany
we współpracy
z UG Iwonicz - Zdrój
- tekst i fot.

UG Iwonicz - Zdrój.

www.facebook.com/wydawnictwo.pcp



Skład i druk:
PCP - Kraków
WYDANIE III
grudzień 2021 r.

Restauracja Ballada to miejsce, które powstało z miłości do natury, do przestrzeni i do ludzi. To niecodzienny obiekt, położony w centrum uzdrowiska Iwonicz Zdrój. Połączenie nowoczesnego designu z tradycją sprzed lat stworzyło miejsce o niepowtarzalnym klimacie. Idealne do spędzenia czasu w gronie rodziny i przyjaciół. Zapraszamy w miejsce z nieustającą wymianą energii, klimatyczne i idealne dla wszystkich, którzy potrzebują odpoczynku i relaksu z dala od miasta.



Restauracja Ballada zorganizuje i przygotuje:
-bankiety, -przyjęcia firmowe i biznesowe, -wieczory panieńskie i kawalerskie,
-imprezy urodzinowe, -chrzciny, komunie, inne.

Zakres usług ustalany jest indywidualnie w zależności od rodzaju imprezy oraz preferencji klienta. Spotkanie z naszym konsultantem pomoże w przygotowaniu każdej imprezy. Dostosujemy menu, muzykę, inne atrakcje, tak aby impreza była wyjątkowa i niezapomniana. Nowoczesny wystrój, bogate zaplecze gastronomiczne, doświadczenie i fachowość personelu, zaspokoją wymagania wszystkich naszych klientów. Ponadto zapraszamy serdecznie wszystkich na dancingi, które odbywają się codziennie od poniedziałku do niedzieli od 18.30.

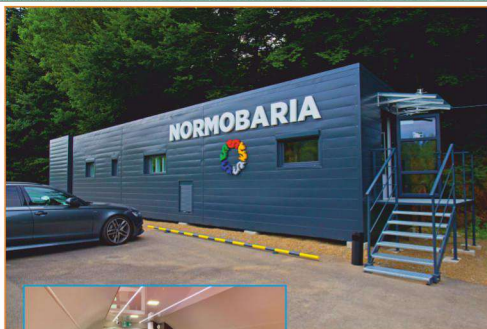


Do dyspozycji gości posiadamy 4 pokoje, w tym 2 pokoje 2-osobowe z łóżkiem małżeńskim oraz 2 pokoje 3-osobowe z pojedynczymi łóżkami. Istnieje możliwość dostawki lub łóżeczka turystycznego na życzenie. Doba hotelowa rozpoczyna się od godz 14.00, a kończy o godz 10.00.

Wszystkie pokoje wyposażone są w:
-klimatyzację, -TV, -lodówkę, -darmowe Wi-Fi, -kącik z kawą i herbatą
-woda gaz/ngaz, -czajnik bezprzewodowy
-szafa na powieszenie ubrań, -ręczniki

Zapraszamy wszystkich do klimatycznej **pizzerii** na najlepszą pizzę w regionie, którą sami Państwo komponują z szerokiego wyboru składników. Dostępna jest również w pizzerii karta menu z restauracji.

Zapraszamy codziennie od poniedziałku do piątku w godzinach od 13.00 do 21.00 oraz w soboty i niedziele w godzinach od 12.00 do 21.00.



KOMORA NORMOBARYCZNA

Komora normobaryczna to pomieszczenie, w którym utrzymuje się atmosfera najbardziej sprzyjająca zdrowiu i długowieczności człowieka.

Normobaria to przełomowa w skali światowej terapia polegająca na przebywaniu w atmosferze o zwiększonym ciśnieniu, większej zawartości tlenu, dwutlenku węgla i wodoru, dzięki czemu tlenoterapia ta jest rewelacyjnym zabiegiem długowieczności, gdzie już po jednej sesji namnaża się nawet 100% komórek macierzystych.

DLACZEGO WARTO?

- Spowolnienie starzenia się organizmu
- Poprawa kondycji skóry
- Przyspiesza gojenie ran i regenerację
- Wspomaga leczenie onkologiczne
- Zwiększa wydolność psychiczną i fizyczną



Dr Jan Pokrywka

Prekursor medycyny alternatywnej
i terapii normobarycznej.
Współtwórca i promotor
Akademii Długowieczności.

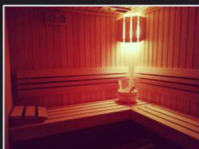
normobaria-rymanow-zdroj.pl 531 522 807 Rymanów Zdrój, ul. Świerkowa 1

Agroturystyka Iwańcze Pole

Zapraszamy
do Iwonicza



Apartment
3-pokojowy



Zapraszamy do uzdrowskiej miejscowości w Beskidzie Niskim

Do wyłącznej dyspozycji Gości mamy 1 APARTAMENT, na pierwszym piętrze, z osobnym wejściem, bez części wspólnych z gospodarzami. Mieszkanie jest w pełni wyposażone, składa się z: 3 pokoi, 2 łazienek, kuchni z jadalnią, SAUNY suchej, przedpokoju, balkonu oraz kominka. Dom, którego część stanowi apartament, usytuowany jest na dużej, zagospodarowanej rekreacyjnie działce w górzystym terenie Beskidu Niskiego.

W sezonie letnim dodatkowo duży basen ogrodowy.

Obiekt jest całoroczny, mamy 6 miejsc noclegowych + 2 dostawki. Dla naszych Gości oferujemy również WYŻYWIENIE, przygotowywane w dużej mierze z produktów pochodzących z naszych upraw oraz organizację ognisk, grilli czy imprez okolicznościowych.

ul. Długa 227 A, Iwonicz-Zdrój, ☎ 600 234 259

DROZDBUD

Zakład
Remontowo - Budowlany

Tadeusz Drozd

38-481 Rymanów Zdrój
ul. Spacerowa 90
tel./fax 13 43 57 136
kom. 601 974 493

www.drozdbud.pl

Świadczymy usługi w zakresie robót:

- budowlano-montażowych, - instalacyjnych, - remontowych
i modernizacyjnych, - robót drogowych.

Wykonujemy wszelkiego rodzaju roboty wykończeniowe, malarskie, tynkarskie, ocieplanie budynków, adaptację wnętrz, a także układanie kostki brukowej. Posiadamy doświadczoną kadrę, sprawdzoną na budowach w kraju i za granicą.



Gospodarstwo Agroturystyczne „Nad Taborem” Tadeusz Drozd

www.rymanowzdroj.nadtaborem.tur1.eu

ul. Spacerowa 90A, 38-481 Rymanów Zdrój tel./fax: 13 43 57 136, kom: 601 974 493
www.nadtaborem.pl nadtaborem@nadtaborem.pl



Dla gości: 2, 3 i 4-osobowe pokoje z osobnym wejściem.
Umeblowane i wyposażone kuchnie, TV-SAT oraz internet.

Pokoje posiadają węzły sanitarne. Gospodarstwo położone jest w cichej i spokojnej okolicy, przy rzece Tabor. Teren jest ogrodzony: z placem zabaw dla dzieci, altanką, grillem oraz miejscem na ognisko, obok znajduje się bezpłatny parking.





Nadleśnictwo Dukla
ul. Popardy 44, 38-451 Równe
tel. 13-43-73-950 fax 13-43-73-966
dukla@krosno.lasy.gov.pl



Nadleśnictwo Dukla zarządza lasami i gruntami Skarbu Państwa o łącznej powierzchni 14 875 ha, z czego ponad 98 % stanowią lasy.

Obszar Nadleśnictwa podzielony jest na 2 obręby leśne Dukla i Tylawa oraz na 11 leśnictw.

Drzewostany tworzą głównie: jodła, buk, sosna, jawor, modrzew, świerk. Siedziba Nadleśnictwa mieści się w miejscowości Równe koło Dukli. Przy Nadleśnictwie działa Leśny Ośrodek Nasienny w skład którego wchodzi: przechowalnia, wyłuszcarnia i stacja oceny nasion. Ośrodek zaspokaja potrzeby w zakresie przechowalnictwa nasion leśnych dla nadleśnictw i parków narodowych południowej i południowo-wschodniej Polski.

Lasy Nadleśnictwa są bogate przyrodniczo, to nieoceniony stabilizator stosunków wodnych i glebowych, ponad 98% powierzchni leśnej uznana została za lasy ochronne.

Zróźnicowanie geograficzne i klimatyczne Nadleśnictwa przedkłada się na wysokie walory przyrodnicze, stąd aż 90% powierzchni objęte jest różnymi powierzchniowymi formami ochrony przyrody. Najcenniejsze przyrodniczo obszary uznane zostały za rezerwaty.

Utworzono 7 rezerwatów przyrody o łącznej powierzchni 395 ha, w tym 6 na gruntach zarządzanych przez Nadleśnictwo i 1 na gruntach prywatnych. Południową część Nadleśnictwa obejmuje swoim zasięgiem Jaśliński Park Krajobrazowy oraz Obszar Chronionego Krajobrazu Beskidu Niskiego. Ochroną objęte zostały również podmokłe tereny z bogatą roślinnością, stanowiące ostoje dzikiej zwierzyny, w formie 3 użytków ekologicznych: "Moczeliska", "Czarna Młaka" i "Deszczanka" o łącznej powierzchni 17,10 ha. Około 85% powierzchni gruntów Nadleśnictwa znajduje się w zasięgu 7 obszarów Natura 2000.

Teren Nadleśnictwa charakteryzuje się bogactwem kulturowym i historycznym z takimi obiektami jak: Muzeum Przemysłu Naftowego i Gazowniczego im. Ignacego Łukasiewicza w Bóbrce, liczne zabytkowe cerkwie i kościoły, miejsca kultu Św. Jana z Dukli, Skansen Kultury Łemkowskiej w Zydranowej, Uzdrawisko Iwonicz Zdrój.

Przez atrakcyjne przyrodniczo, krajobrazowo i historycznie obszary wytyczono 2 ścieżki przyrodniczo-edukacyjne: "Do Złotej Studzienki" na Górze Cergowa i "W Przełomie Jasiołki" w masywie Góry Ostra. Warto odwiedzić również obiekty turystyczne: "Pole namiotowe Stasiana" w Tylawie i "Park Leśny Dębina" w Krościenku Wyżnym.

Na terenie Nadleśnictwa istnieje gęsta sieć pieszych szlaków turystycznych, trasy spacerowe w Iwoniczu Zdroju, Szlak Naftowy, Szlak Papieski oraz trasy rowerowe.

OBIEKTY NOCLEGOWE:

Szpital Uzdrowiskowo-Rehabilitacyjny „Excelsior”
Sanatoria: „Pod Jodłą”, „Stare Łazienki”,
„Biały Orzeł” i „Sanatorium nr IV”.

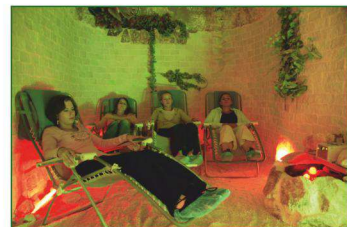
Informacja i rezerwacja miejsc - Biuro Obsługi Klienta,
tel. 13 430 87 80, 13 430 87 90

CENTRUM LECZNICTWA UZDROWISKOWEGO:

- Gabinet Odnowy Biologicznej SPA & WELLNESS - tel. 13 430 87 88
- Podkarpacki Ośrodek Terapii Solnej: jaskinia solna lecznicza, jaskinia solna relaksacyjna, sauna, solarium - tel. 13 430 86 86
- Basen kryty - tel. 13 430 86 86
- Pracownia Badań Densytometrycznych - tel. 13 430 87 80



Zadbaj o zdrową skórę,
atrakcyjny wygląd i dobre samopoczucie



KOSMETYKI Z IWONICZA-ZDROJU ŹRÓDŁEM ZDROWIA I URODY



zmienia się w



Jesteśmy producentem unikalnych kosmetyków, których receptura została oparta na bazie iwonicznych wód termalnych bogatych w minerały. W produkcji kosmetyków wykorzystujemy najnowsze zdobycze kosmologii m.in. kwas hialuronowy, kolagen, alantoina, masło shea, ekstrakty roślinne, olejki eteryczne i kompleksy witamin. Są w składzie kremów do twarzy, dłoni i stóp, balsamów, peelingów do ciała, żeli pod prysznic, szamponów, a także płynów do kąpieli. Odpowiednio dobrane komponenty najwyższej jakości gwarantują skórze niezwykle skuteczne działanie pielęgnacyjne i odżywcze.