



Gmina Mszana Dolna





„BOGMAR” s.c.

Mariusz Grzyb, Katarzyna Grzyb
ul. Ludwika Mroza 4
34-730 Mszana Dolna

tel. 18 33 12 026, fax 18 267 63 44

biuro@bogmar.biz

Stolarka PCV

Bramy garażowe

Stolarka aluminiowa

Stolarka p.poż.



Biuro handlowe

„BOGMAR I”

ul. Piłsudskiego 6

34-730 Mszana Dolna

tel./fax 18 331 22 07



Latem...



www.snieznica.pl



SNIEZNICA
KASINA WIELKA

... i zimą



Z wielką przyjemnością przedstawiam Państwu nowy folder prezentujący Gminę Mszana Dolna i sołectwa wchodzące w jej skład: Glisnę, Łętowe, Łostówkę, Lubomierz, Mszanę Górną, Olszówkę, Rabę Niżną, Kasinę Wielką, Kasinę Małą. Jej bogactwem jest naturalne górskie środowisko pełne pachnących lasów i polan z zachowanymi nielicznymi szałasami pasterskimi, czyste powietrze, krystaliczne górskie potoki, zróżnicowana rzeźba terenu stwarzająca doskonałe warunki do uprawiania aktywnej turystyki.

Serdecznie zapraszam do tej niewielkiej, ale jakże urokliwej gminy wchodzącej w skład powiatu limanowskiego w województwie małopolskim. To teren o wspaniałych walorach przyrodniczych, czystym środowisku, zróżnicowanym krajobrazie, bogatej historii owianej licznymi podaniami i legendami. Urzeka każdego, kto przyjeżdża tu choć na chwilę.

Gmina Mszana Dolna jest również idealnym miejscem do realizacji inwestycji o charakterze turystycznym, wypoczynkowym i rekreacyjnym. Zachęcamy inwestorów do lokowania tu swoich przedsięwzięć. Warto wykorzystać walory, którymi dysponujemy.

Kiedy warto odwiedzić ten uroczy zakątek naszego kraju? *„Wiosną, gdy na wielu łąkach i polanach jest „siwiuśko” od krokusów, czy latem, gdy podczas wędrówek przez pachnące żywicą świerczyny orzeźwia nas ich przyjemny chłód? A może zauroczą was wielobarwne jesienne buczyny lub zimowy puch, pod którym głęboko drzemie gorczańska przyroda? Odpowiedź na to pytanie pozostawiam wam turystom. Każdy odnajdzie tu swą ulubioną porę roku i miejsca, do których niechybnie będzie wracał”.*

Tym, którzy odwiedzą tę gminę życzę, aby spotkanie to pozostało w ich pamięci. Mam nadzieję, że wszyscy korzystający z zaproszenia zatrzymają się u nas na dłużej, przysparzając korzyści i satysfakcji sobie oraz naszej zagórzańskiej ziemi.

Bolesław Żaba Wójt Gminy Mszana Dolna

Welcome !



The commune of Mszana Dolna - the biggest commune in the Limanowski district, covers the area of 17010,67 ha, that is 17,82% of the whole district and 1,12% of the area of the Małopolska province. Geographically, the Commune of Mszana Dolna covers the western part of the Beskid Wyspowy mountains and the north-western part of the Gorce mountains. The two mountain ranges are separated by the valleys of the rivers: Kamienna, Mszanka and Raba. The vast horseshoe like shape of the commune is composed of the villages of Glisne, Olszówka, Raba Niżna, Kasina Wielka, Kasinka Mała, Lubomierz, Łętowe, Łostówka and Mszana Górna. It is inhabited by 17,3 thousand people whose main source of income is agriculture, accordingly with the character of the commune. There are also many craftsmen and folk artists who welcome the tourists in their workshops. The effects of their work available in the region can be unusual souvenirs for the visitors of the region. The inhabitants of Mszana Dolna cultivate the rich culture of the region of Zagórze. The shows of the folk groups add splendour to the open air events, such as the Villages' of the Mszana Dolna Commune Tournament or the Gorce Summer, organized by the commune. Its programmes include a lot of fun for both adults and children, tasting delicious local food, artistic exhibitions, presentations of the handcraft and of the companies active in the region.

Among the values of the Mszana Dolna Commune are great climatic conditions and the rich geographical configuration of the ground, covered mainly by forests and some meadows with preserved shepherd cottages. These are factors that enhance the active ways of spending free time and have a positive influence on the well-being of the tourists coming to the region. They also play an important role in creating good conditions for winter sports, especially alpine and cross-country skiing. There are two professionally prepared ski lifts in the commune, in Lubomierz and Kasina Wielka. Those grounds are also ideal for some more demanding and specialized sports, such as paragliding, speology, motocross, montain biking and track skiing. The environment of our Commune has a mountain character and is variable in geographical features. It is rich in various types of mountain landscapes like island and range mountains, abundance of woods, sources and streams, various kinds of plants and animals. There are the most famous peaks of the Beskid Wyspowy and the Gorce mountains with well

marked tourist trails of various levels of difficulty, leading to each of these peaks. The most attractive massif of the Gorce range is a huge massif of Kudłoń, famous for its unusual rock formations, such as small crags, shelves, towers and aiguilles of the hard Magóra sandstone. One of the biggest rock of this kind is the Kudłoński Baca (shepherd) guarding the black trail from Lubomierz to Kudłoń. In the commune there are also trails of the Pope John Paul II and of the Wooden Architecture. The wooden farm buildings with its characteristic, regional ornaments can be observed in the villages of Lubomierz, Łostówka, Łętowe and Kasinka Mała. Another attraction are old, wooden churches and chapels of significant historic and artistic value. They are authentic heritage of history and a rich source of knowledge about our region. Tourists coming here can count on good, continuously developing sleeping and boarding services. There are two mountain shelters in the mountains and forests of the Beskid Wyspowy range:

- Młodzieżowy Ośrodek Rekolekcyjny (Youth Retreat Center) and the shelter on Śnieżnica - Krakowski Szkolny Ośrodek Sportowy - Baza Szkoleniowo-Wypoczynkowa (Kraków School Sports Center - Educational-Leisure Base) "Lubogoszcz" in Kasinka Mała.

They can also choose one of the hotels:

- "Pod Arkadami" in Łostówka specializes in organizing package holidays, camps, weekend stays, training courses and all sorts of events.

- "Agnieszka" and "Janina" in Mszana Dolna, with café, access to Internet, a disco, billard and table tennis facilities, common rooms, gym, sports field and swimming pool. In winter and summer seasons the local scholls are used for ski and summer camps.

There are also 20 agrotourist farms offering their guests healthy, home-made food, beds, and interesting ways of spending free time (grill, bonfires, basic farming activities, driving horse-drawn carriages in summer and sleighs in winter).

Taking part in the life of the local community gives the tourists the opportunity to experience our traditions and culture. Cultivating the Polish folk traditions is deeply rooted in the hearts of the local people. Besides the famous cuisine of Zagórze, healthy, organic food, clean environment and, first of all, friendly, hospitable people, make this region an obligatory point in a tourist itinerary.



Kiedy strudzony całodzienną wędrówką turysta usiądzie pod drzewem i spojrzy ze szczytu Mogielicy (1170 m n.p.m. najwyższy szczyt Beskidu Wyspowego), zobaczy jak w blaskach zachodzącego słońca wynurzają się z mroków, niczym wyspy rozsypane po bezkresnym oceanie wierzchołki gór Beskidu Wyspowego i Gorców. Pośród tych gór i lasów pachnących żywicą, storczykami i czeremchą migocą światła domów rozrzuconych jak gwiazdy na niebie. Kraina ta to Gmina Mszana Dolna - gościnna i przyjazna każdemu turyście.

Gmina Mszana Dolna to największa pod względem powierzchni gmina w powiecie limanowskim, zajmuje powierzchnię 17010,67 ha. Obejmuje zachodnią część Beskidu Wyspowego i północno-zachodnią część Gorców. Położona jest w otoczeniu dolin Raby i Mszanki.

Gmina Mszana Dolna obejmuje 9 sołectw, wśród których najmniejszym jest Glisne o powierzchni 597,88 ha, a największym Lubomierz o powierzchni 3 782,02 ha. Gminę Mszana Dolna zamieszkuje ponad 17 300 osób.

Przez teren gminy przebiega droga krajowa nr 98 z Wadowic do Przemysła oraz droga wojewódzka z Lubnia do Zabrzeży. Gmina ma również dogodne połączenie kolejowe z Chabówki do Nowego Sącza. Zarejestrowanych jest tutaj ok. 600 podmiotów gospodarczych. Dominujące branże to handel i usługi budowlane. Mszana Dolna to gmina typowo rolnicza. Dużym jej walorem jest czyste powietrze oraz górzyste ukształtowanie terenu sprzyjające czynnemu wypoczynkowi oraz turystyce pieszej, konnej i rowerowej.

Nazwa "Mszena" po raz pierwszy pojawiła się w dokumentach w 1254 roku i odnosiła się do potoku Mszanka. Sama Mszana została założona najprawdopodobniej na początku XIV stulecia przez cystersów szczyrzyckich jak zresztą większość wiosek i miasteczek w tym regionie. W obecnym kształcie Gmina Mszana Dolna funkcjonuje od 1992 r., kiedy nastąpiło oddzielenie Miasta i Gminy Mszana Dolna. Rozległy podkowiasty kształt dzisiejszej gminy tworzą wsie: Olszówka, Glisne, Kasina Wielka, Kasinka Mała, Lubomierz, Łętowe, Łostówka, Raba Niżna, Mszana Górna. Każda z nich ma ciekawą i interesującą historię.

Glisne, Kasina Wielka



GLISNE - w czasach kiedy król Kazimierz Wielki na lewym dorzeczcu Raby lokował kolejną wieś, Glisne należało do posiadłości królewskich i wchodziło w skład rozległego starostwa nowotarskiego. To najmniejsza wieś gminy położona wśród zalesionych wzgórz, na przełęczy Lubonia Wielkiego i Szczebła. Nad okolicą góruje kościółek pw. Najświętszego Serca Jezusowego, gdzie można podziwiać drewnianą płaskorzeźbę "Ostatniej Wieczerzy" dłuta ludowego artysty Stanisława Ciężadlika. Swoją cześć odbiera tutaj Matka Boska Partyzantów. W okolicznych lasach w czasie II wojny światowej miał swoje kryjówki oddział partyzancki kpt. Jana Stachury ps. "Adam", wchodzący w skład I PSP-AK. Właśnie tam, rokrocznie, 15 sierpnia, odbywa się uroczystość religijno - patriotyczna poświęcona poległym i zmarłym żołnierzom tego oddziału, połączona z piknikiem plenerowym. Atrakcją Glisnego jest pasieka Jana Lupy, w której ule stanowią dzieła ludowego artysty - rzeźbiarza z Raby Niżnej - Zdzisława Kościelniaka.

KASINA WIELKA - to najstarsza wieś zagórzańska wspomniana za czasów Bolesława Wstydlivego w dokumencie z 1254 r., otoczona z czterech stron wzniesieniami: Śnieżnica, Ćwilin, Lubogoszcz, Dzielec. Początkowo należała do zakonu ojców cystersów ze Szczyrzycy. Zakon mógł zakładać wsie na prawie magdeburskim czyli "po wieczne czasy". Za czasów Ludwika Węgierskiego cystersi utracili Kasinę Wielką. Po tym okresie Kasina przechodziła z rąk do rąk. W XV w. właścicielem Kasiny stał się Ród Nieviarowskich, który w 1624 r. wybudował tu piękny kościółek (dziś obiekt zabytkowy zlokalizowany na Szlaku Architektury

Drewnianej). Jest on największą chlubą Kasiny. W 1804 roku Kasina, została sprzedana hrabiemu Wodzickiemu, wódatarzowi okolicznych wiosek m.in. Mszany Dolnej i Poręby Wielkiej. Dwór kasiński jeszcze wielokrotnie zmieniał właścicieli, aż wreszcie w okresie międzywojennym stał się własnością chłopów kasińskich, którzy w ciężki sposób zdobywali pieniądze na zakup ziemi.

Z okresu I wojny światowej zachował się dobrze utrzymany cmentarz żołnierzy austriackich. Nieopodal wznosi się najwyższa na trasie kolei transwersalskiej Chabówka - Lwów (570m n.p.m.) stacja kolejowa linii Chabówka - Nowy Sącz wybudowana w 1884 r. Stała się ona planem zdjęciowym wielu filmów, m.in. "Lista Schindlera" "Boże skrawki", "Katyń", a ostatnio również "Szpieg w Warszawie". W okresie letnim przez nieczynną już stację przejeżdża pociąg "Retro", którego pasażerowie mają okazję podziwiać piękno przyrody i krajobrazu. Na przysiółku "Wydarte" w autorskiej Galerii Sztuki "Hołd Karpatom" podziwiać można dzieła Stanisława Dobrowolskiego (malarstwo, rzeźba, grafika). Kasina Wielka jest kolebką wspaniałych sportowców uprawiających narciarstwo biegowe. Nazwiska takie jak bracia Jan i Wiesław Ziemianin oraz Halina Nowak-Guńka, dużo mówią sympatykom sportów zimowych. Również tutaj wychowała się i wyrosła Justyna Kowalczyk, Mistrzyni Olimpijska, wielokrotna zdobywczyni Pucharu Świata. Miłośników białego szaleństwa zapraszamy do korzystania z krzeselkowego wyciągu narciarskiego "Śnieżnica" położonego powyżej stacji PKP.

Kasinka Mała, Lubomierz



KASINKA MAŁA - duża urokliwa miejscowość letniskowa położona w północno zachodniej części Beskidu Wyspowego oraz na przylegającym skrawku Beskidu Makowskiego. Wieś została założona dzięki pracy kolonizacyjnej ojców cystersów w 1360 r. Od XV w. oddana została w zarząd dzierżawcom królewskim. Z kolejnymi latami Kasinka przechodziła w coraz to inne ręce.

W 1812 r. została sprzedana Aleksandrowi Udrańskiemu, który odnowił politykę dzierżawców i stał się dla mieszkańców zaborczym tyranem. Ostatnią właścicielką dóbr w Kasince Małej była Helena Sławińska. W 1904 r. odsprzedała dwór wójtowi Kasinki, Jędrzejowi Wróblowi, który grunty i lasy dworskie rozparcelował między chłopów zostawiając lwią część dla siebie. Z tego okresu zachował się w Kasince piękny kościół murowany, plebania murowana z 1911 r., dwór drewniano-murowany z II połowy XIX w. wraz z zabudowaniami dworskimi: stodołę, stajnię kamienną z końca XIX w., kamienna kaplica Matki Bożej z 1912 r. oraz miejsce prawdopodobnego gródka średniowiecznego - Góra Gródek, przysiółek Podgródek. Na zalesionych stokach Lubogoszczy stoi willa, w której mieszkał i tworzył Jan Józef Szczepański. Akcja jednej z jego książek "Portki Odysa" toczy się właśnie w Kasince Małej. Z Kasinki pochodzi wielu wspaniałych duchownych, nauczycieli, inżynierów, techników różnych specjalności, lekarzy. Stąd pochodził Jędrzej Bierowiec rzeźbiarz, którego dzieła są podziwiane i poszukiwane przez znawców sztuki ludowej w całej Polsce. Tutaj urodził się również ksiądz Fijałek - autor pierwszego w Polsce kurhanu.

LUBOMIERZ - przysiółek położony u północnych stoków Kudłonia na pograniczu Beskidu Wyspowego i Gorców. Założony został w 1600 r. przez Sebastiana Lubomirskiego, ówczesnego właściciela klucza wielkoporębskiego. W rozwoju wsi znaczną rolę odegrała huta szkła wybudowana około XVII w., a czynna do 1884 r. Huta produkowała różnego rodzaju asortyment szklany m.in. słynne szklane dzwony, zaopatrując pobliskie wsie i miasteczka w niezbędne szklane wyroby. Sprzedaż sięgała również za granicę. Swoją siedzibę miała na miejscu obecnej leśniczówki (Przysłop). Niedaleko istniała fabryka mebli giętych produkująca aż do 1909 r. Miejscowy kościół drewniany o konstrukcji zrębowej został wznieiony przed I wojną światową. We wsi zachowało się jeszcze kilka chałup chłopskich wraz z oryginalnymi góralskimi zagrodami. Warty obejrzenia jest drewniany szałas, nazwany "Papieżówką" (zlokalizowany na terenie Gorczańskiego Parku Narodowego), w którym w latach 70-tych mieszkał kardynał Karol Wojtyła, a bruk przed wejściem ułożył własnoręcznie, wynosząc głazy z koryta Kamienicy. O tym, że wieś od dawna cieszy się dużą popularnością świadczy powieść wielkiego poety Władysława Orkana pt. "W roz-tokach", której akcja zaczyna się na Przysłopi. Od zgiełku miasta i hałasu ulicznego często odpoczywała tutaj wspaniała poetka, polska noblistka, Wisława Szymborska. Lubomierz zaprasza wszystkich pragnących odpocząć w ciszy i spokoju, natomiast tym którzy lubią spędzać wolny czas aktywnie, może uda się "spotkać" gdzieś na hali ducha tutejszego rozbójnika o nazwisku Siarka lub usłyszeć echo opowieści legendarnego już "czarownika Bulandy" - gorczańskiego Sabały. W górnej części wsi poniżej przełęczy Przysłop, znajduje się wyciąg narciarski SKI Lubomierz.

Łętowe, Łostówka, Mszana Górna



ŁĘTOWE - położone pośród gór. Jest jedną z najmłodszych wiosek Gminy Mszana Dolna. Nazwa wsi Łętowe pojawiła się po raz pierwszy w dokumentacji Radziwiłłowskiej z wizytacji przeprowadzonej przez Krzysztofa Kazimierskiego w 1596 r. i wywodzi się od "Łęt" tj. imienia pierwszego osadnika. Początkowo Łętowe należało do parafii w Mszanie Dolnej, dopiero w 1942 r. zaistniało jako odrębna parafia. Nowy kościół którego budowę ukończono w 1972 r. został poświęcony przez ówczesnego biskupa Karola Wojtyłę. Z Łętowego prowadzą wspaniałe trasy wycieczkowe na pobliskie szczyty: Ogorzała (808m), Ostra (780m) oraz Kobylica (924m), z których widoczne są pasma Gorców, Babiej Góry oraz Tatr. Na aktywny wypoczynek pełen wrażeń zaprasza Szkoła Górską (nordic walking, wspinaczka, tenis, survival, narciarstwo).

ŁOSTÓWKA - malownicza miejscowość Beskidu Wyspowego położona na wysokości 450-540 m n.p.m. Pierwszą wzmiankę na temat tej miejscowości znajdujemy w Kodeksie Małopolskim, gdzie pod datą 10.05.1254r. wymieniona jest nazwa "Włostowa". Niestety nie został odnaleziony akt lokacyjny. Jako wieś Łostówka pojawia się w dokumentach z 1596 r. w tzw. Wizytacji Radziwiłłowskiej". Z miejscowością związany był dr Sebastian Flizak, który w latach 60-tych prowadził tutaj badania etnograficzne związane z kulturą miejscowych górali. Prace te ukazały się w zeszytach Polskiego Towarzystwa Ludoznawczego. To jemu zawdzięczamy napisanie wielu opracowań na temat kultury, tradycji, obyczajów, zachowań górali zagórzeń oraz podań i legend opowiadających

o tym regionie. W Łostówce możemy podziwiać wiele urokliwych miejsc m.in. drewniane domy z charakterystycznym zdobnictwem regionalnym, stare przydrożne kapliczki, z których najstarszą jest Kaplica św. Barbary z I połowy XIX w.

MSZANA GÓRNA - najdłuższa wieś Gminy, zlokalizowana przy szosie Mszana Dolna - Zabrzeż. Lokacji wsi dokonał Kazimierz Wielki w 1365r. Pod koniec XV w. Marek Ratołd założył tu dworski folwark, który następnie powiększył, rugując z ziemi miejscowych chłopów. Sprawa trafiła do sądu, którego wyrokiem w 1498 r. dwór musiał spłacić poszkodowanych. W XVI w. wieś weszła w skład dzierżawy tzw. Klucza Porębskiego związanej przez dłuższy okres ze znaną w Małopolsce rodziną Pieniążków. Zachowane dokumenty wspominają o istniejącej we wsi obszernej kaplicy, którą całkowicie zniszczyła powódź w 1813 r. Będąc w Mszanie Górnej nie można ominąć pięknej murowanej kaplicy z początku XX w. (przysiółek Talarki). W latach okupacji niemieckiej w gorczańskich wsiach, m.in. w Mszanie Górnej działali beskidzcy partyzanci. Mszana Górna stanowi wspaniały punkt wypadowy w kierunku Gorców i Beskidu Wyspowego. Charakterystyczna jest tutaj łagodna rzeźba terenu, obfite i zawsze pewne śniegi, co stanowi warunki niezwykle atrakcyjne dla narciarzy. Latem istnieje możliwość kąpeli w częściowo uregulowanych, czystych górskich potokach i rzekach. Swoje podwoje dla wszystkich miłośników koni otwiera miejscowa stadnina, w której skorzystać można również z zajęć hipoterapii.

Olszówka, Raba Niżna



OLSZÓWKA - położona na północno-zachodnich krańcach Gorców. Cechują ją szczególne walory turystyczne i wypoczynkowe. Akt lokacyjny Olszówki wystawił król Władysław Jagiełło 14 maja 1388 r. na rzecz Filipa Klimuntowicza. Należała do starostwa nowotarskiego, a jej pierwszymi dzierżawcami byli Ratułdowie ze Skrzydłnej. W 1518 r. wieś kupił Jan Pieniążek. Stała się częścią tzw. Klucza Porębskiego. Później stanowiła odrębną jednostkę gospodarczą zwaną starostwem olszowskim, zlikwidowanym dopiero przez Austriaków po I rozbiórce Polski. W 1905r. majątek w Olszówce, liczący 2 tys. hektarów nabył hrabia Chomentowski, ziemianin z Kresów, który pozostał jego właścicielem do 1945r. Perłą architektoniczną Olszówki był drewniany kościół z 1732 r. Zbudowany w stylu podhalańskim. Niestety spłonął we wrześniu 1993r. Miejsce po nim znajduje się naprzeciwko nowego kościoła. Pozostały jedynie kamienne posadzki, dzięki którym możemy odtworzyć zarys budowli oraz okalający parcelę kamienny mur, a także plebania i dom parafialny z początku XX w. Olszówka to wieś o głębokich tradycjach kulturalnych. Świadczą o tym zabytkowe kapliczki - najstarsza z I połowy XIX w. z gontowym dachem z wieżyczką i figurą św. Jana Nepomucena, obeliski na cmentarzu przy placu po spalonym kościele. W Olszówce urodził się w 1951 r.

znany twórca góralski, poeta i malarz na szkle, organizator zespołów regionalnych, animator kultury - Jan Fudala oraz Antonina Zachara-Wnękowa (1894-1984), poetka pisząca zarówno dla dorosłych jak i dla dzieci.

RABA NIŻNA - atrakcyjna wieś letniskowa w dolinie Raby, stanowiącej granicę pomiędzy Gorcami a Beskidem Wyspowym. Do I rozbioru Polski pozostawała w składzie dóbr królewskich. Przejęta w 1776r. przez rząd austriacki w 1819r. sprzedana została Piotrowi Wojnie. W 1832r. Franciszek Borowski wybudował tu murowany dwór w stylu klasycystycznym, który w 1905r. stał się własnością rodziny Chomentowskich. W ich posiadaniu przetrwał aż do 1945r. Po remoncie, w 1974r., dwór został adaptowany na ośrodek wypoczynkowy "Energetyk" krakowskiej Huty im. T. Sendzimira, obecnie znajduje się tam Dom Pomocy Społecznej. Z 1832r. pochodzi również okazała kapliczka ze sklepieniem kolebkowym pokryta dachem gontowym, szczytem i sygnaturką z figurą św. Jana Nepomucena. Godny uwagi jest stylowy, drewniany budynek stacji kolejowej z końca XIX w. Posłużył on jako sceneria kilku filmów m.in. "Przygody dobrego wojaka Szwajka" oraz "Niemcy".



„Zagórzanie” to grupa etniczna górali do której należą mieszkańcy Gminy Mszana Dolna. Nazwa ta wywodzi się od słów „za górami”- zagórzanie. Związane jest to z tym, iż oddzieleni są na południu wałem Gorców od sąsiednich Podhalan, na północnym wschodzie grzbietami Ćwilina, Mogielicy i Śnieżnicy od sąsiednich Lachów, zaś na północnym zachodzie pasma górskie oddzielają od grupy zwanej Kliszczakami. W ten sposób teren Zagórczan tworzy zwarte terytorium ze wszystkich stron otoczone górami.

Zagórzanie posiadają bogatą kulturę i tradycję ludową przekazywaną z pokolenia na pokolenie. Promują ją nie tylko w Polsce ale również za granicą o czym świadczą częste wyjazdy m.in. na takie imprezy jak „Dożynki Polskie” na Kahlenbergu w Austrii, koncerty w Chorwacji, Bośni i Hercegowinie, Francji, Włoszech czy Ukrainie.

Życie kulturalne w Gminie Mszana Dolna skupia się wokół różnego rodzaju instytucji i organizacji działających w poszczególnych wioskach. Są to m.in. jednostki OSP, Gminna Biblioteka Publiczna w Mszanie Dolnej z siedzibą w Kasince Małej, liczne stowarzyszenia, koła gospodyń wiejskich, szkoły podstawowe i gimnazja.

Na terenie gminy prężnie od lat działają zespoły regionalne, orkiestry, koła gospodyń wiejskich, takie jak: Zespół Regionalny „KASINIANIE - ZAGÓRZANIE”
Orkiestra Dęta „ECHO ZAGÓRCZAN” Kasina Wielka
Orkiestra Dęta OSP Mszana Górna
Orkiestra Dęta „ECHO GÓR” Kasinka Mała

Orkiestra Dęta „SAMI SWOI” z Kasinki Małej - Zagródca
Zagórczański Zespół Folklorystyczny „DOLINA MSZANKI” z/s w Mszanie Górnej
Zespół Regionalny „OLSZOWIANIE”
Dziecięcy Zespół Regionalny „MALI RABIANIE” z Raby Niżnej
Szkolny Zespół Regionalny „ZAGÓRCZAŃSKA DZIATWA” z Mszany Górnej
Szkolny Zespół Regionalny „MALI ZAGÓRCZANIE” z Mszany Górnej
Schola „JEDNOŚĆ” z Kasinki Małej - Zagródca
Schola „NADZIEJA” z Olszówki
Chór Świętojański działający przy Parafii Św. Jana Chrzciciela w Olszówce
Chór parafialny działający przy Parafii Św. Józefa Oblubieńca NMP w Lubomierzu
Koło Gospodyń Wiejskich Olszówka

Koła gospodyń wiejskich podtrzymują tradycje związane z życiem wiejskim tj. dożynki, konkursy potraw regionalnych oraz wszelkiego rodzaju rękodzielnictwo. Rokrocznie wszystkie koła gospodyń prezentują swoje osiągnięcia oraz częstują regionalnymi potrawami podczas Turnieju Wsi Gminy Mszana Dolna, a także na różnego rodzaju targach, pokazach i przeglądach ich dorobku artystycznego, kulinarnego i kulturalnego. W gościnne progi swoich domów zapraszają rękodzielnicę, twórcy ludowi i artyści. Efekty ich pracy dostępne w regionie stanowić mogą niebanalną pamiątkę dla turysty przybywającego w nasze strony. Corocznie dla nich organizowane są prezentacje i wystawy.





Gmina posiada również bogate zaplecze sportowe.

Działa tutaj 12 przyszkolnych Uczniowskich Klubów Sportowych oraz:

- Ludowy Klub Sportowy "WITÓW" Mszana Górna (sekcja piłki nożnej + sekcja narciarska)
- Ludowy Klub Sportowy "ZENIT" Kasinka Mała (sekcja piłki nożnej)

- Ludowy Klub Sportowy "ŚNIEŻNICA" Kasina Wielka (sekcja piłki nożnej)
- Klub Sportowy "OSTRA" Olszówka - Raba Niżna (sekcja piłki nożnej)
- Rugby Club "GORCE" Raba Niżna
- Miejsko - Gminny Klub Siatkarski "MSZANKA" Mszana Dolna.





W okresie wkraczania na arenę dziejową państwa polskiego pierwotny teren obecnej Gminy Mszana Dolna pokrywała potężna puszcza karpacka, która stopniowo z upływem lat malała pod wpływem osadnictwa.

Gmina Mszana Dolna pod względem geograficznym położona jest w Karpatach Zachodnich i częściowo w zachodniej części Beskidu Wyspowego oraz w północnej części Gorców. Obie te krainy oddzielają od siebie doliny rzek Kamienicy, Mszanki i Raby. Środowisko przyrodnicze ma charakter górski i jest zróżnicowane przestrzennie. Leży tutaj większość wybitnych szczytów Beskidu Wyspowego i Gorców

- Ćwilin (1072mnpm)
- Jasień (1062mnpm)
- Luboń Wielki (1022 mnpm)
- Śnieżnica (1006mnpm)
- Szczebel (997 mnpm)
- Lubogoszcz (967mnpm)
- Jaworzynka (1026mnpm)

oraz gorceński Kudłoń (1276 mnpm) - rozległy masyw słynący z niezwykłych, kilkunastometrowych turniczek, ambon baszt i iglic z twardego piaskowca magurskiego oraz ostoi dzików i jeleni. Jednym z największych ostańców jest "Kudłóński Baca" strzegący czarnego szlaku z Lubomierza na Kudłoń.

Na każdą z tych gór prowadzą oznakowane szlaki turystyczne, o różnym stopniu trudności:

z Glisnego:

- czerwony na Luboń Wielki ok.1,3h
- czerwony z Mszany Dolnej ok.1h
- zielony na Szczebel ok.1,5h /szlak ten kończy się na szczycie Szczebła, do Lubnia schodzi jedynie szlak koloru czarnego/korekta przebiegu szlaku zrobiona w 2007 roku/
- zielony do Raby Niżnej ok.1h

z Kasiny Wielkiej:

- czerwony na Lubogoszcz ok. 1,5 h
- czerwony na Lubomir - Łysina - Myślenice 3.3h
- niebieski na Śnieżnicę /szczyt/ ok. 2h
- niebieski i zielony na Śnieżnicę /schronisko/ ok.1h

z Kasinki Małej:

- czarny na Szczebel ok.2h
- czarny na Lubogoszcz /szczyt zachodni/ ok 1,5h /połączenie ze szlakiem czerwonym z Mszany Dolnej -przez Obłazy/

z Lubomierza:

- czarny na Kudłoń ok.2,15h
- żółty Lubomierz Przystop - Kudłoń ok. 2,5h
- żółty Lubomierz Przystop - Jasień przez Myszyce ok 2,5h
- niebieski Lubomierz Rzeki - Gorc ok. 2h
- niebieski Lubomierz Rzeki - dolina Kamienicy - Przełęcz Borek - ok. 3h
- czarny na Kobylicę ok. 1h /do połączenia ze szlakiem zielonym Mszana Dolna - Jasień/

z Łętowego

- zielony na Jasień przez Kobylicę ok. 2,5h
- zielony do Mszany Dolnej przez Ostrą ok. 2h

z Olszówki:

- żółty na Luboń Wielki przez rezerwat Dunin - Borkowskiego ok. 2,5h
- żółty na Stare Wierchy przez Porębę Górną ok. 3h
- niebieski do Rabki przez Słone ok. 2h
- niebieski na Turbacz przez Koninki ok. 3,5h

z Raby Niżnej

- zielony na Turbacz przez Niedźwiedź - Turbaczyk ok. 3,5 h
- zielony na przełęcz Glisne - ok. 1,5h



Przez gminę przebiega również trasa **Szlaku Papieskiego** otwartego w 2003 r. oraz **Szlaku Architektury Drewnianej**. Bogactwo barw, kształtów, zapachów zadowoli zmysły nawet najbardziej wybrednych. Kwitnące łany roślin, kępy drzew i krzewów oraz doskonale wpasowane w krajobraz szafasy tworzą harmonię całości tego uroczego zakątka.

Na wypoczywających w tych stronach czeka spokój, czyste powietrze, krystaliczne górskie potoki pełne ryb, urozmaicony krajobraz bogactwo lasów i różnorodnych gatunków roślin i zwierząt.

Amatorów i miłośników speleologii zachęcamy do obejrzenia wielu jaskiń, koleb i schronisk skalnych położonych prawie we wszystkich większych wzniesieniach górskich.

Jedną z licznych dostępnych jaskiń jest tzw. "Zimna Dziura" znajdująca się na północnym grzbiecie Szczębla. Położona na wysokości 655 mnpm, powoduje to, że przez większą część roku na dnie utrzymuje się warstwa lodu. Łączną długość korytarzy szacuje się na 25 m. Zwiedzanie nie stanowi problemu, z tym, że nawet w upalny dzień będąc w środku można zmarznąć.

Duża jaskinia położona na południowo-wschodnim zboczu Lubonia Wielkiego o ok. 26 m długości. Jaskinia ta posiada mikroklimat dynamiczny, zimą nie jest wymrażana. Jaskinia "Latających Kamieni" położona na północno-zachodnim zboczu góry Ćwilin o długości ok. 18 m. Na stropie w końcowej części sali można zauważyć hieroglify prądowe. Nieopodal na tej samej stronie znajduje się mniejsza (o długości 14 m) "Grota Rusałki", w której znaleziono Rusałkę Pawika. Na południowo-zachodnim stoku góry Śnieżnica dostępna jest "Studnia Salamander" o długości ok. 6,5 m, w której faunę stanowią salamandry plamiste. Od nich przyjęła się nazwa jaskini. Miłośników wrażeń estetycznych zachwycić może zjawisko tzw. inwersji temperatury często tutaj występujące, zwłaszcza w pochmurne, bezwietrzne dni. Polega ono na tym, że temperatura w obniżeniach górskich jest niższa niż na szczytach gór. Wtedy to ze szczytów możemy podziwiać "morze mgieł", z którego odosobnione szczyty gór wyrastają z mgły jak wyspy z morza.





Miłośnikom czynnego wypoczynku, oprócz wycieczek w pobliskie góry oferujemy: boiska sportowe, jazdę konną, trasy rowerowe, baseny i wyciągi narciarskie:

Lubomierz, www.lubomierz.com, ski@lubomierz.com, tel. 18/4488548

- długość wyciągu:

- podwójny orczyk o dł. 700m - różnica wzniesień 200m

- wyciąg orczykowy talerzykowy, długość trasy zjazdowej 130m dla średniozaawansowanych - wyciąg o niskim prowadzeniu liny, długość trasy zjazdowej 60m. przeznaczony dla dzieci i początkujących narciarzy.

Trasy narciarskie posiadają system sztucznego naśnieżania, wyposażone są w armaty śnieżne z automatyką pogodową. Wszystkie trasy są oświetlone i przygotowywane ratrakami. Przy Dolnej stacji znajduje się karczma regionalna. W ośrodku funkcjonuje profesjonalna szkółka narciarska oraz bardzo dobrze wyposażona wypożyczalnia sprzętu narciarskiego. Nad bezpieczeństwem narciarzy czuwają ratownicy GOPR i dobrze wykwalifikowana obsługa.

W pobliżu stacji narciarskiej funkcjonują trasy do **narciarstwa biegowego**. Z porady instruktora oraz wypożyczalni sprzętu do uprawiania tej dyscypliny sportu skorzystać na wyciągu narciarskim w Lubomierzu.

Kasina Wielka, www.snieznica.pl
marketing@snieznica.pl, tel. 18/3314551

- nowoczesna 4 - osobowa kolej linowa o długości 1400m. przepustowość 2400 os/godz., różnica poziomów 290m stok oświetlony, sztucznie naśnieżany, "ośla łączka" dla początkujących, serwis i wypożyczalnia sprzętu narciarskiego, profesjonalna szkółka narciarska, karczma z kuchnią regionalną, liczne miejsca do parkowania.

Bogactwo krajobrazów, oznakowane szlaki turystyczne powodują, że miłośnicy turystyki aktywnej chętnie odwiedzają te strony. Na gości oczekuje:

- 20 gospodarstw agroturystycznych, oferujących zdrowe domowe posiłki, bazę noclegową, pomysł na ciekawe spędzenie wolnego czasu (ogniska z pieczeniem barana, ziemniaków i kiełbasek), grillowanie, udział w życiu gospodarstwa wiejskiego, pokazy wypieku chleba, przejazdy bryczką, a zimą - kuligi
- dwa schroniska położone wśród gór i lasów Beskidu Wyspowego
- domy wycieczkowe
- ośrodek wczasowy
- prywatne kwatery oraz udostępnione dla koloni w sezonie letnim i zimowym szkoły i gimnazja z terenu gminy.

Dzięki pięknym krajobrazom i bardzo charakterystycznemu układowi grzbietów z malowniczymi pełnymi słońca polanami ukrytymi wśród górzystych lasów oraz dużej ilości znakowanych szlaków turystycznych możliwe jest tutaj uprawianie turystyki pieszej, rowerowej, narciarskiej jak i poznawanie uroków naszej „Małej Ojczyzny” podczas jazdy konnej. Tereny te idealnie nadają się do uprawiania sportów o wyższym poziomie trudności takich jak; paralotniarstwo, kolarstwo górskie oraz narciarstwo zjazdowe i biegowe.

Ze szczytów roztaczają się atrakcyjne panoramy na sąsiednie pasma górskie; Tatr, Pienin i Babiej Góry. Część gminy Mszana Dolna znajduje się w otulinie Gorczańskiego Parku Narodowego utworzonego w 1981 r., którego celem jest ochrona naturalnego drzewostanu (ok. 40% drzew liczy sobie ponad 100 lat), gorczańskiej flory i zabytków kultury materialnej (drewniane szalasy pasterskie).



I. GOSPODARSTWA AGROTURYSTYCZNE:

1. Maria Farganus, Łostówka 243 tel. 18/3349277, www.farganus.tk
2. Nawara Józefa, Olszówka 302, tel. 18/3316170
3. Nawara Janina, Olszówka 87, tel. 18/3316297
4. Jan Kaletka, Kasina Wielka 451, tel. 18/3314069
5. Cetera Krzysztof, Łętowe 244, tel. 18/3315422, kcetera@gazeta.pl
6. Kraus Katarzyna, Olszówka 211, tel. 18/3316028
7. Czerwińska Maria, Kasinka Mała 567, tel. 12/2667959
8. Irena Syjud, Lubomierz 318, tel. 18/3315499
9. Krystyna i Krzysztof Płachytko, Mszana Górna 77, tel. 18/33 15 341
10. Jan Kaleta, Kasina Wielka 126 tel. 18/ 33 14 080, jkaleta@poczta.onet.pl
11. Teresa, Zenon Kania, Raba Niżna 226, tel. 18/3338031, 0600242998, biuro@zajazd-asterix.com.pl
12. Krystyna i Józef Kowalczyk, Raba Niżna 214, tel. 18/3316392
13. Michał Lulek, Kasina Wielka 552, tel.18/3314228, www.agrowczasy.kasina-wielka.pl
14. Władysław Pawlarczyk, Kasina Wielka 450, tel. 18/3314018
15. Anna Bajorska, Łostówka 14, tel. 18/3311809
16. Zofia Tromiczak, Łętowe 41, tel. 18/3315181, 608327967
17. Stanisława i Ryszard Kuczaik, Lubomierz 186, tel. 18/3315490
18. Stanisława Zawodnik, Łostówka 221, tel. 18/3349241, 784676291, <http://zawodniki.pl>
19. Grażyna i Józef Piwowarscy, Kasinka Mała 228, tel. 18/3313138, 602879186
20. Józef Sobczak, Kasina Wielka 548, tel. 18/3314227, 600733944

II. DOMY WYCIECZKOWE

- Agnieszka - Mszana Górna tel. 18 331 91 92
www.dwagnieszka.com

III. OŚRODEK WZASOWY:

1. "Pod Arkadami", Łostówka 237,734-730 Mszana Dolna, tel. 18/3311820, 503838081, 515102164, info@osrodekpodarkadami.com, www.osrodekpodarkadami.com

IV. SCHRONISKA

1. Baza Szkoleniowo - Wypoczynkowa "Lubogoszcz" w Kasince Małej, tel. 18/3313001 <http://lubogoszcz.pl>
lubogoszcz@mszana.pl
2. Młodzieżowy Ośrodek Rekolekcyjny i Schronisko na Śnieżnicy w Kasinie Wielkiej, tel. 18/3314320, 502 319 801 , <http://www.snieznica.ksm.org.pl>
snieznica@ksm.org.pl

V. NOCLEGI U STRAŻAKÓW

- Remiza OSP w Lubomierzu, tel. 18/ 3315560

VI. KOLONIE SZKOLNE:

1. Szkoła Podstawowa Nr 2 w Mszanie Górnej, tel. 18/3315206
 2. Gimnazjum Nr 4 w Mszanie Górnej, tel. 18/3315247
 3. Zespół Placówek Oświatowych w Kasince Małej, tel. 18/3313096
 4. Szkoła Podstawowa Nr 2 w Lubomierzu, tel. 18/3315261
 5. Zespół Placówek Oświatowych w Kasinie Wielkiej tel. 18/3314094
 6. Szkoła Podstawowa Nr 2 w Kasince Małej, tel. 18/3313006
 7. Szkoła Podstawowa Nr 1 w Lubomierzu, tel. 18/3315283
 8. Szkoła Podstawowa w Łętowem, tel. 18/3315204
 9. Szkoła Podstawowa w Łostówce, tel. 18/3349221
- Oprócz tego istnieje bogata baza kwater prywatnych.



GEMEINDE MSZANA DOLNA - die größte Gemeinde des Kreises Limanowa (Woiwodschaft Małopolskie) mit einer Fläche von 169,84 km², was 17,82% der gesamten Kreis- und 1,12% der gesamten Woiwodschaftsfläche ausmacht. Geographisch liegt die Gemeinde Mszana Dolna im Westen von Beskid Wyspowy und im Nordwesten von Gorce. Beide Gebirgszüge werden durch die Flüsse Kamienica, Mszanka und Raba voneinander getrennt. Die ausgedehnte hufeisenförmige Form der Gemeinde bilden die Ortschaften Glisne, Olszówka, Raba Niżna, Kasina Wielka, Kasinka Mała, Lubomierz, Łętowe, Łostówka und Mszana Górna. Insgesamt leben hier etwa 17 T Einwohner, die sich vorwiegend mit der Landwirtschaft beschäftigen. Außerdem wirken hier touristenfreundliche Kunsthandwerker und andere Volkskünstler. Ihre Erzeugnisse sind immer originale Andenken. Die Einwohner der Gemeinde Mszana Dolna pflegen die reiche Kultur des Hintergebirgslandes. Regionale Musikkapellen sorgen für gute Stimmung während jährlicher Freilichtveranstaltungen wie etwa Dorfturnier der Gemeinde Mszana Dolna oder Sommer in Gorce, die von der Gemeinde für Groß und Klein organisiert werden. Regionale Küchen-spezialitäten, Volkskunstausstellungen und Firmenpräsentationen gehören auch dazu.

Hervorragende Klimaverhältnisse und abwechslungsreiche Landschaft mit zahlreichen Wäldern und nur wenigen Weiden mit gut erhaltenen Hirtenhütten sind große Vorteile der Gemeinde Mszana Dolna. All das fördert aktive Erholungsformen und wirkt sich positiv auf das Wohlbefinden der Touristen aus. Dies ist auch der Grund, warum sich hier Wintersportarten, besonders Skifahren und Skilanglauf, so gut betreiben lassen. In unserer Gemeinde befinden sich zwei professionell gestaltete Skilifte in Lubomierz und Kasina Wielka, wo auch extreme Sportarten gern betrieben werden, etwa Gleitschirmfliegen, Späleologie, Motocross, Mountainbiken und Tourenskilaufen. Unsere Umwelt ist gebirgig und abwechslungsreich gestaltet, mit zahlreichen sog. Elementen hohen Ranges wie Insel- und Kammberge, Wälder, Fließgewässer, Quellen, artenreiche Tier- und Pflanzenwelt. Die wichtigsten Gipfel von Beskid Wyspowy und Gorce mit den darauf hinführenden gekennzeichneten Wanderpfaden. Das attraktivste Massiv von Gorce ist das ausgedehnte Massiv von Kudłóń, das für

seine außergewöhnlichen scharfgratigen Gipfel, Kanzeln, Basteien und Nadeln aus Sandstein bekannt ist. Einer der größten Restberge ist Kudłóński Baca, der Hirt von Kudłóń, der den schwarzen Wanderpfad aus Lubomierz bis hin auf den Kudłóń hütet. Durch die Gemeinde führen außerdem der Päpstliche Wanderweg sowie der Holzbauweg. Die interessantesten charakteristisch verzierten Holzbauten kann man u. a. in Lubomierz, Łostówka, Łętowe und Kasinka Mała bewundern. Eine große Attraktion der Gemeinde sind die alten Sakralbauten, wie Kirchen und Kapellen, deren historischer und künstlerischer Wert nicht zu unterschätzen ist. Beides ist ein lebendiger Zeuge unserer reichen Geschichte und Kultur.

Auf die Touristen warten immer besser werdende Unterkunfts- und Verpflegungsmöglichkeiten. Speziell für sie wurden in den Bergen und Wäldern von Beskid Wyspowy zwei Bergherbergen eingerichtet:

- auf Śnieżnica in Kasina Wielka und
- "Lubogoszcz" in Kasinka Mała.

Ferienhotels:

- "Energetyk" in Raba Niżna ist ein 1905 erbautes Landhaus im Stil des Klassizismus, das renoviert und Erholungszwecken angepasst wurde.
- "Agnieszka" in Mszana Górna und "Pod Arkadami" in Łostówka mit Café, Internetanschluss, Disko, Billard, Tischtennis, Gemeinschaftsraum, Bodybuildingcenter, Sportplatz und Schwimmbad.

Jugendgruppen können während Sommer- und Winterferien in den zahlreichen Schulen der Gemeinde untergebracht werden. Weitere Unterkunfts-möglichkeiten bieten 20 agrotouristische Bauernhöfe mit gesunder Verpflegung und verschiedenen Freizeitaktivitäten (Lagerfeuer, Grillen, Hofarbeiten, Kutschen- bzw. Schlittenfahrt).

Da die Pflege polnischer Tradition und Kultur unseren Einwohner angeboren ist, kann man als Tourist unsere Volkstümlichkeiten sozusagen aus erster Hand erleben. Herrliche Küche des Hintergebirgslandes, gesunde Nahrung, saubere Umwelt und vor allem liebevolle und gastfreundliche Einwohner sind durchaus nicht nur eine Reise wert.



**Zakład Usług
Remontowo - Budowlanych**
Czesław Stożek
34-734 Kasinka Mała 491
tel./fax 18 33 13 087
stozek.cz@gmail.com

Zakład Usług Remontowo-Budowlanych

istnieje na rynku od 1981 r.
Bogate doświadczenie wykorzystywane jest zarówno w realizacjach budów domów jednorodzinnych, jak i obiektów użyteczności publicznej.

Firma zajmuje się także remontami, adaptacjami istniejących już obiektów oraz pracami wyburzeniowymi, brukarskimi i ziemnymi.
W ostatnich latach przedsiębiorstwo specjalizuje się w budowach sal gimnastycznych funkcjonujących przy szkołach i zagospodarowaniu terenu wokół nich.

Zakład współpracuje z gminami z terenu woj. małopolskiego: gm. Mszana Dolna, gm. Niedźwiedź i gm. Wiśniowa realizując inwestycje z zamówień publicznych.

Ponadto firma prowadzi szkolenia w zakresie zawodu murarza i tynkarza.



IMPORT SAMOCHODÓW UŻYWANYCH

Firma Handlowo-Usługowa

Auto-Raba

Raba Niżna 54
34-730 Mszana Dolna
woj. małopolskie

ciez@poczta.onet.pl



+48 604 54 77 54
+48 602 17 36 46
+48 606 47 65 40
+49 174 418 59 68
+43 676 390 15 54
+48 18 331 63 48



Wydawca: Polskie Centrum Promocji
ul. Nowohucka 44, 31-580 Kraków
tel./fax 12 648 97 00, 12 648 15 24
www.pcp.org.pl pcp@adres.pl

*Tekst: Urząd Gminy Mszana Dolna
Fotografie:*

- Okładka duże zdjęcie, oraz małe górne, ,
- str. 4, 5, 6, 7, 8, 9, 12, 13, 15
- Bogdan Skrzekut
- Okładka dwa pozostałe małe zdjęcia,
małe zdj. na str. 3,
- str. 10 - arch. UG
- str. 3 - duże zdjęcie - Kazimierz Pańszczyk
- str. 11, 14 - SKI Lubomierz
- str. 16 - Paweł Michałk

**Skład i druk - PCP Kraków
WYDANIE XII - październik 2013 r.**



Firma Handlowo Usługowa "ANDREW" s.c.
Kowalczyk Andrzej, Kowalczyk Krzysztof
34-730 Mszana Dolna, Raba Niżna 208
tel. 18 33 16 280, fax 18 33 19 616
biuro@andrew.net.pl

Jesteśmy firmą działającą od 1980 roku w branży drzewnej.
Produkujemy głównie opakowania drewniane dla różnych gałęzi przemysłu,
przede wszystkim spożywczego i kablowego.
Posiadamy certyfikat fitosanitarny IPPC, certyfikat VMF i FSC®
certyfikat Systemu Zarządzania Jakością ISO 9001:2008, oraz certyfikat EPAL.

Nasz asortyment:

- palety drewniane:
 - palety przemysłowe
 - palety EURO
 - palety jednorazowe
 - palety wg specyfikacji klienta
 - palety fumigowane (IPPC)
 - palety suszone
(wilgotność w granicach 18% - 22%)
 - palety niestandardowe.
- skrzynie różnego rodzaju
 - bębny kablowe krajowe
i eksportowe
 - stojaki do szkła
 - krawędziaki
 - tarcica
 - więźby dachowe.



KANTOR
Magdalena Janiczek
Mszana Dolna, ul. Starowiejska 4c
(Galeria Tesco)
tel. 661 02 55 55

OSMED
Mszana Dolna, Rynek 26

Jedź zdrowo
schudnij
skutecznie!

topdietetyk.pl

Dietetyk
mgr inż. Alicja Gałka
502 770 922

TopDietetyk

Terapia nadwagi i niedowagi
Żywnienie w chorobach
Powrót do figury po ciąży
Żywnienie dzieci

E/G **INSTALATORSTWO ELEKTRYCZNE**
NADZOROWANIE-KIEROWANIE-WYKONANSTWO

- SIECI S/N, N/N
- STACJI TRAFJA SN/NN
- INSTALCJI ELEKTRYCZNYCH
- POMIARY
- ODGROMY
- ALARMY
- DOMOFONY

604 563 349
604 666 482

ROWERY SPORT TURYSTYKA SERWIS ROWEROWY

rowery merida, kross
suplementy Olimp
odzież termoaaktywna brubeck

ul. Piłsudskiego 3 - Mszana Dolna
rowery.mszana.pl

DOM WCZASOWY AGNIESZKA

34-733 MSZANA GÓRNA 482

tel. 696 793673, 787695166

zbyszek@dwagnieszka.com

www.dwagnieszka.com



100 miejsc noclegowych w dwóch budynkach oddalonych od siebie o około 100 metrów. Pokoje z pełnym węzłem sanitarnym, w obu budynkach stołówka, parking, karta kwalifikacyjna dla kolonii, zimowisk.

WYPOSAŻENIE: własny basen kąpielowy, dwie świetlice do dyskotek, bilard, ping-pong, piłkarzyki, kawiarenka internetowa, wi-fi, boisko sportowe, trampoliny i huśtawki przy obu budynkach, siłownia, boisko do siatkówki plażowej



Możliwość zorganizowania ciekawych wycieczek.

Przystępne ceny



www.wisan.pl



Sklep Firmowy Fabryki Firanek Wisan S.A. w Skopaniu oferuje bogaty wybór:

firan,
obrusów,
bieżników,
tkanin zastonowych

*Piękno i nastrój
w Twoim domu.*



ul. Orkana 80, 34-730 Mszana Dolna, tel. 511385956

www.wisan.pl

MEBLE SZKOLNE

refas

Mszana Dolna

- PRZEDSZKOLE, KLASY POCZĄTKOWE
- STOLIKI UCZNIOWSKIE
- STOLIKI WIELOFUNKCYJNE
- KRZESŁA, SIEDZISKA
- BIURKA NAUCZYCIELSKIE I FOTELE
- TABLICE, WIESZAKI I STOJAKI NA PARASOLE
- SZAFY I SZAFKI
- PRACOWNIA INFORMATYCZNA



Refas Sp. z o.o.

ul. Fabryczna 10

34-730 Mszana Dolna

tel. 18 331 00 23, tel/fax 18 331 17 13

e-mail: refas@refas.pl

www.refas.pl

Dom Seniora "Pod Jaworzynką"

34-736 Lubomierz 298

tel. 18 331 59 15

biuro@helios.org.pl

www.domseniora.biz



Zapewniamy opiekę pielęgniarstwa lekarską i rehabilitacyjną. Domową kuchnię i przyjazną atmosferę w pięknej okolicy u podnóża Gorców.



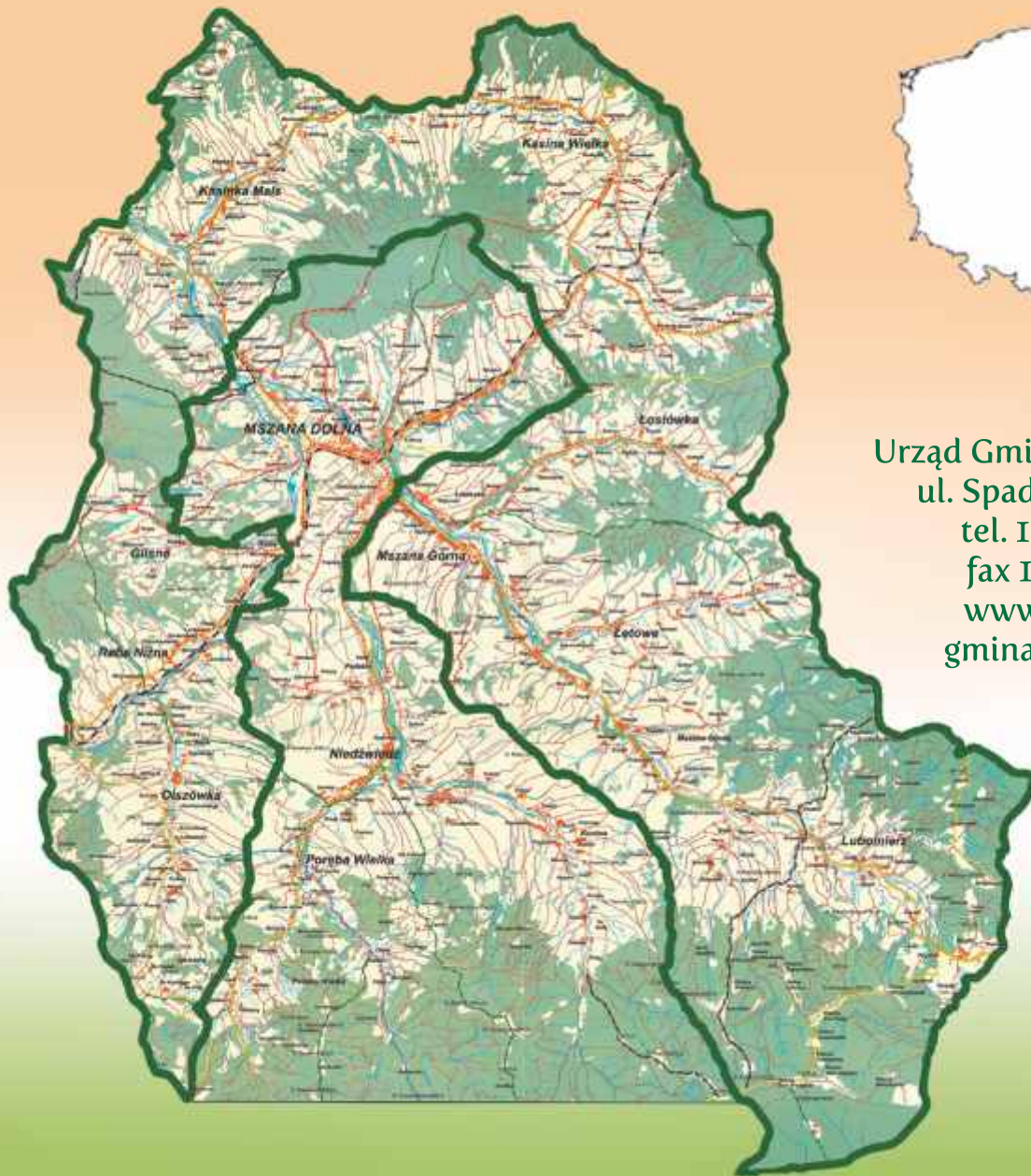
**HIPOTERAPIA
APACZ**

JAZDA KONNA

Organizujemy rajdy konne w piękne zakątki Beskidu Wyspowego i Gorców



Mszana Górna 428, tel. 668 537 813



Urząd Gminy Mszana Dolna
ul. Spadochroniarzy 6
tel. 18 331 00 09
fax 18 541 71 87
www.mszana.pl
gmina@mszana.pl