



Gmina Zagnańsk





BANK SPÓŁDZIELCZY W SAMSONOWIE

rok założenia 1927



Centrala:

Samsonów 32, 26-050 Zagnańsk
tel. 41 300 34 03, fax 41 300 31 21

Filia:

Zagnańsk, ul. Spacerowa 8
tel. 41 300 15 51

Bankomaty:

Samsonów 24
Zagnańsk, ul. Turystyczna 67

www.bssamsonow.pl

Świadczy usługi w zakresie:

- prowadzenia rachunków bieżących i terminowych,
 - rozliczeń pieniężnych krajowych i zagranicznych,
 - bankowości internetowej
 - udzielania kredytów dla osób fizycznych i prawnych na korzystnych warunkach
- Oferujemy konkurencyjne opłaty i prowizje.

Zapraszamy do



Gminy Zagnańsk

Aż pięć szlaków turystycznych, trzy ścieżki dydaktyczne, dwie trasy rowerowe, szlak konny Górskiej Turystyki Jeździeckiej, wewnętrzna sieć ścieżek rowerowych i największa oraz najbardziej znana atrakcja gminy Zagnańsk, czyli wiekowy dąb Bartek, który od dziesięcioleci przyciąga rzesze turystów z całej Polski. Bartek czuwa nad naszą małą Ojczyzną i rozstawia jej imię. Pomnikiem przyrody jest od 1954 roku. Corocznie mieszkańcy obchodzą jego urodziny organizując happening ekologiczny. To właśnie u nas jest najczystsza woda, z której korzystają całe Kielce (siedziba powiatu i województwa świętokrzyskiego). To u nas są czyste i piękne lasy, czego dowodzi utworzenie przez Dyrektora Generalnego Lasów Państwowych Leśnego Kompleksu Promocyjnego - Puszcza Świętokrzyska.

I to u Nas zaczęło się życie, czego dowodem są odkryte najstarsze ślady czworonogów które postawiły stopę na suchym łądzie.





Zagnańsk a pearl among the towns and villages of Świętokrzyskie province.

One theory about the origin of the name of Zagnańsk is that robbers, thieves and other unpleasant characters were, in the past, sent from the nearby forests to cut down the trees there as a punishment. In Polish, the name of the village is derived from the verb *zaganiać* (literally to drive off, to force a person to move), hence the name "Zagnańsk". The village has since grown in size, and people do not need to be taken there by force today. Still, once you discover the beauty of this outstanding place, you won't be able to help coming back there with pleasure.

Not many villages or towns in the Świętokrzyskie province have such tourist facilities and so many attractions as the small village of Zagnańsk, spread over an area of 12,437 square metres. Located only 12 km away from the city of Kielce, Zagnańsk spreads for 15 km from the east to the west and 14 km from the north to the south. Two national roads (Road No. 7 from Warsaw to Cracow and Road No. 74 from Łódź to Rzeszów) run through the area of the village.

The population of the village includes 12,5 thousand Świętokrzyskie Mountains highlanders, and over 80 percent of the area of the village is part of Suchedniów-Oblęgorek Landscape Park. Zagnańsk has something to offer to enthusiasts of history, active relaxation, sunbathing and many other ways to spend free time. There are many mushrooms, animals and rare plants. Beavers, hawks, hoopoes and sparrow hawks can also be found there, while roe deer and stags are a common sight in the forests.

There are also bike trails running through these beautiful woodlands, which are part of Świętokrzyska Primeval Forest. Two trails are available now: a 12 km red-grade trail and a 14 km blue-grade trail. However, a new, 55 km trail will be available soon!

Also, the village of Zagnańsk has three lakes: in Kaniów, in Zachelmie and in Umer (the last one has been made available recently). The three lakes are ideal for kayaking or canoeing, sailing or windsurfing. They are also attractive to anglers, as the lakes are full of fish.



Once you satisfy your bodily needs, it is time to think about the spiritual ones. Visit the village of Samsonów. Must-do's in the village include a visit to the ruins of Europe's only metallurgical tradition that stretches much further back, as the Italian Salvini and Navarri families began to smelt steel in primitive furnaces called *dymarka's* as early as in the late 16th century.



In the nearby village of Tumlin, you will find a 16th century St Stanislaus Church and, not far from there, an archeological reserve called Kamienne Kręgi (or Stone Ring) on the top of Mount Grodowa. The stone rings are the remains of

an early Middle Ages fortified town. On the slopes of Mount Grodowa, you will see an active sandstone quarry. Visit the village of Węgle to see a 16th century drift once used for mining raw materials for use by the state mint, hence the name of the mountain - Góra Pieniężna (or Mount Money).

In Zagnańsk itself, on top of Mount Chełm, you will find an impressive 17th century St Rosalia's and St Martin's Church. Over the entire area of the village, there are many sites that commemorate the World War II battles fought there, as the forests of Tumlin and Zagnańsk were used as a hideout for guerrilla troops of the National Army.

Finally, there is the symbol of the village and one of the most identifiable monuments in the Świętokrzyskie region, namely Dąb Bartek (or Bartek Oak), which is 1000 years old! Scientists are in disagreement

about whether or not the tree is really 1000 years old, but the local people have no doubt about it. In early September every year, they celebrate its birthday, counting its years from the year 1000.

Although the celebrations are impressive, there are many more open-air events in the village. Regular events include Zagnańsk Days, Bobrza River Basin Harvest Festival, Mountain Biking Races. Also, there are many other events, attracting not only the people of the village, but also large numbers of Kielce residents.

Zagnańsk and the surrounding areas offer a large number of accommodation facilities, with hotels and numerous holiday farms, situated not far from the nearby ski slopes in the village of Tumlin, a motor racing track in Miedziana Góra and attractive tourist trails near Oblęgorzek.

It is in the village of Zagnańsk, or-to be exact- in the quarry of Zachełmie, that Polish and Swedish scientists discovered the world's oldest tracks left by the quadrupeds that first set foot on dry land about 390 million years ago.





Gmina Zagnańsk położona jest w północnej części Województwa Świętokrzyskiego na terenie Powiatu Kielckiego.

Od północy sąsiaduje z gminami: Stąporków (powiat konecki), Bliżyn i Suchedniów (powiat skarżyski), od wschodu z gminą Łączna (powiat skarżyski), od południa z gminą Masłów (powiat kielecki) od południowego zachodu z gminą Miedziana Góra (powiat kielecki) i od zachodu z gminą Mniów (powiat kielecki).

Gmina Zagnańsk leży na terenie Gór Świętokrzyskich, w dolinie rzeki Bobrzy. Część jej obszaru należy do Leśnego Kompleksu Promocyjnego - "Puszcza Świętokrzyska" utworzonego przez Dyrektora Generalnego Lasów Państwowych. Lasy znajdujące się na terenie Gminy Zagnańsk wchodzi w skład dawnego kompleksu Puszczy Jodłowej i zajmują ponad połowę powierzchni gminy 7 216 ha to jest około 58,2%. Gmina zajmuje powierzchnię 12 437 ha. Na jej obszarze mieszka ponad 12,8 tys. osób.

Gmina należy do Kieleckiego Obszaru Metropolitalnego w skład, którego wchodzi miasto Kielce i 11 ościennych gmin.

Swym obszarem obejmuje 35 miejscowości podzielonych na 17 sołectw: (Bartków, Belno, Chrusty, Długojów, Gruszka, Janaszów, Jaworze, Kajetanów, Kaniów, Kołomań, Lekomin, Samsonów, Szałas, Tumlin, Umer, Zachełmie, Zagnańsk).





Początki Zagnańska i pochodzenie nazwy sięgają XV wieku. Zagnańsk jest bardzo starą osadą położoną w dolinie rzeki Bobrzy. Legendy podają, że nazwa osady Zagnańsk wywodzi się od... zagnania tu ludzi w rozległe ongiś lasy, aby tu karczowano drzewa, a na wykarczowanej ziemi grunta urządzali i małą osadę utworzyli. Złodziei, rabusiów i zbójców świętokrzyskich zagnano do miejscowości zwanej z tej przyczyny Zagnańskiem, a dla umoralnienia ich obyczajów na wzgórzu Chełm zbudowano drewnianą modrzewiową kaplicę...". Kiedy Zagnańsk stał się już sporą osadą, biskup krakowski Andrzej Trzebicki w 1664 roku erygował parafę Zagnańsk i zarządził budowę kościoła pod wezwaniem św. Rozalii i św. Marcina. W latach 1953-1957 kościół został rozbudowany. Przechowywana jest w nim chorągiew z okresu powstania styczniowego.

W 1598 roku w Samsonowie wybudowano piec hutniczy i przyległe zakłady przerabiające żeliwo i stal.

W XVII wieku zespół zakładów hutniczych w kłuczu samsonowskim pracował głównie dla potrzeb wojska. Jednak długi czas eksploatacji, trwający prawie dwa wieki, doprowadził do zniszczenia pieców hutniczych. Ze względu na tradycje hutnicze i produkcję zbrojeniową w 1818 roku z inicjatywy Stanisława Staszica rozpoczęto budowę nowego zakładu wielkopieczowego (Huta „Józef”).





W 1866 roku za udział w produkcji broni dla Powstania Styczniowego okupanci rosyjscy spalili zakład. Działania I Wojny Światowej dopełniły dzieła zniszczenia. Obecnie jest to unikatowy na europejską skalę zabytkowy zespół wielkopiecowy. W związku z rozwojem zakładów hutniczych w górnej części Bobrzy wzrosła znacznie liczba zamieszkałej tam ludności. W końcu XVI wieku z parafii kieleckiej na tych terenach wydzielono nową parafię Tumlin, gdzie na wzgórzu wzniesiono kościół pod wezwaniem św. Stanisława Biskupa Męczennika.

Na zachodnim skraju Zagnańska rośnie olbrzymi i sędziwy dąb szypułkowy "Bartek" - król Puszczy Świętokrzyskiej, liczący około

1000 lat. Jest on pomnikiem przyrody wzbudzającym podziw i zadumę nad potęgą natury i dziejami regionu. Jak mówią legendy i podania pod "Bartkiem" bywali królowie: Bolesław Chrobry, Bolesław Krzywousty, Władysław Jagiełło, Jan III Sobieski i Stanisław August Poniatowski.

Patriotyzm mieszkańców i walki toczące się na naszym terenie upamiętniają miejsca straceń oraz liczne mogiły m.in. w Kołomanii, Samsonowie, Szałasie, Tumlinie i Zagnańsku. Wędrując szlakami turystycznymi i ścieżkami dydaktycznymi należy zwrócić uwagę na liczne przydrożne kapliczki.





Niezwyczajnego odkrycia dokonano w kamieniołomie Zachełmie pod Kielcami. Polscy naukowcy znaleźli tropy najstarszego zwierzęcia chodzącego na czterech nogach.

Stworzenie nazywało się tetrapod, żyło 400 milionów lat temu, kiedy Polska leżała w tropikach. Wyglądem przypomina nieco dzisiejszą salamandrę.

Kamieniołom istniejący od XVII w. leży na terenie gminy Zagnańsk w Suchedniowsko - Oblęgarskim Parku Krajobrazowym u podnóża Góry Chełm, zwanej też Chełmową, która wznosi się na wysokość 399 m n.p.m. W zachodniej części wzgórza powstało rozległe, pokopalniane wyrobisko w złożu dolomitu o głębokości 20 m. Ogólna powierzchnia wyrobiska wynosi 4,56 ha. Wydobywany był w nim kamień przeznaczony m.in. do budowy linii kolejowej Radom - Kielce.

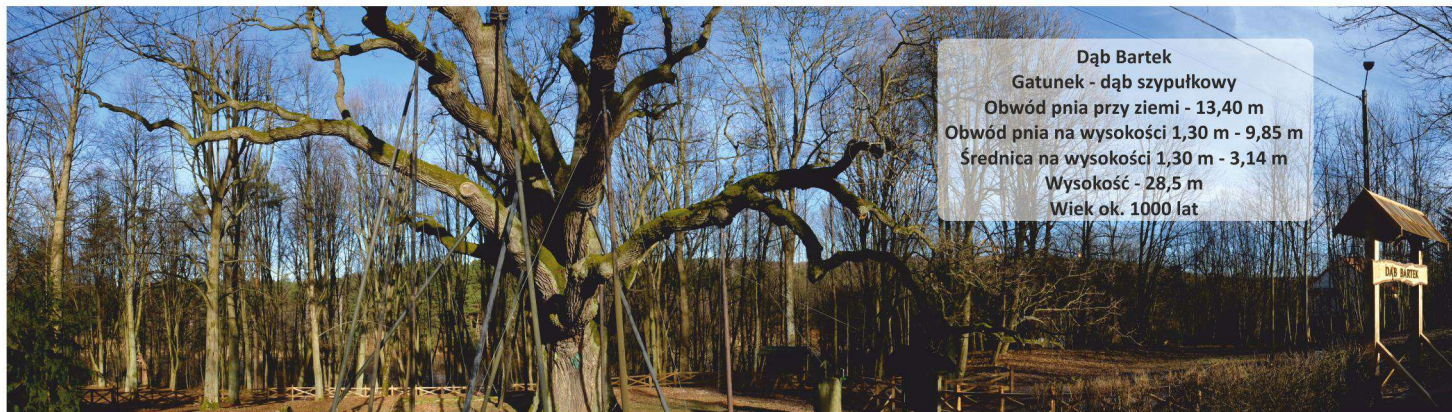
Po II wojnie światowej eksploatację systemem odstrzałów w kopalni "Zachełmie" prowadziła Kopalnia Skalnych Surowców Drogowych w Wiśniówce. Rocznie wydobywano tu do 100 tys. ton kruszywa drogowego. Zasoby wówczas oceniano na ponad 8 mln ton.

Jednak wybuchy w kopalni naruszyły stosunki wodne oraz zagrażały stabilności kościoła i linii kolejowej.

Pod koniec lat 80-tych zaprzestano eksploatacji i kamieniołom zamknięto. W 1987 r. ustanowiony został pomnik przyrody pn. "Odsłonięcie geologiczne na Górze Chełm". Jego profil skalny jest o wysokości 20 m i długości 50 m przedstawia on "zjawisko kontaktu warstw dolomitów ze zlepieńcami i piaskowcami oraz mineralizację skał węglanowych hematytem i barytem".

Trzon "Odsłonięcia" stanowią szare dolomity środkowo dewońskie, tzw. "żywetu dolnego", uformowane 385 mln lat temu. Otoczone wiśniowymi piaskowcami i zlepieńcami permsko - triasowymi, które powstały 245 mln lat. Góra Chełm i kamieniołom położone są kilkaset metrów od drogi z Zagnańska do Barczy. Najłatwiej do kamieniołomu i na szczyt dojść ścieżką spod kościoła.





Dąb Bartek
Gatunek - dąb szypułkowy
Obwód pnia przy ziemi - 13,40 m
Obwód pnia na wysokości 1,30 m - 9,85 m
Średnica na wysokości 1,30 m - 3,14 m
Wysokość - 28,5 m
Wiek ok. 1000 lat

Król Puszczy Świętokrzyskiej rośnie kilkanaście kilometrów na północ od Kielc - przy drodze Ćmińsk - Samsonów - Barcza, między trasami E 77 i Nr 74, przy drodze Nr 750. Znajduje się przy pięknej alei drzew, na wysokiej skarpie nad rzeką Bobrzą, nad którą już w XVII w. przerabiano w kuźnicach rudę na żelazo. W XVIII w. rósł na terenie wójtostwa Bartków - Adamów, którego ziemie sięgały od Szałasów po Goleniawy na południe (był też młyn zwany "Bartek"). Na dębie umieszczono dwa żeliwne odlewy Chrystusa Ukrzyżowanego. Na jednym data 1853 może być rokiem epidemii zakaźnej choroby cholery. Drugi odlew ma przypominać o ofiarach i cierpieniach jakie Polacy ponosili walcząc o niepodległość w czasie niewoli. Nieszczęśliwym dla Bartka był 1906 rok kiedy bojówki PPS z pobliskiej Kołomani napadły na Urząd Nadleśnictwa Samsonów, położony kilkadziesiąt metrów po

wschodniej stronie wiekowego dębu. W wyniku tego zajścia wybuchł pożar, a płomienie niesione wiatrem uszkodziły "Bartka" od wschodu.

Po pożarze od strony wschodniej na pniu Bartka powstała martwica boczna. Powstała z czasem dziuplę, wypełniono w 1920 roku plombą cementową.

W 1934 roku przyrodnicy uznali go za najokazalsze drzewo w Polsce. Większe prace konserwacyjne przy Bartku przeprowadzono w 1978 roku usunięto wówczas cementową plombę, zabezpieczając wnętrze środkami grzybobójczymi i bakterioobójczymi, wypełniając je drewnem sosnowym i jodłowym tzw. papierówką, uszczelniając szczeliny przed wnikaniem wody. Całość tak zabezpieczonej dziupli nakryto deskami i korą z innych dębów.



W 1991 roku uderzenie pioruna zerwało z pnia Bartka dwa pasy kory i spowodowało zapalenie drewnianej plomby. Pod Bartkiem położono kilkanaście studzienek nawadniających jego system korzeniowy.

Wokół ogrodzenia znajduje się ścieżka umożliwiająca oglądanie i fotografowanie drzewa ze wszystkich stron. Przechodząc nią po stronie zachodniej widzimy murowaną z piaskowca kapliczkę św. Huberta - patrona myśliwych.

Wystawiono ją w 1996 roku w pięćdziesiąt rocznicę założenia koła myśliwskiego, mającego obecnie nazwę "Rosochy". Wyżej w kierunku szosy rośnie ponad czterdzieści lat liczący dąb "Bartuś". Właśnie z tej strony i od szosy widać najlepiej potęgę, majestat i piękno Bartka. Najnowsze prace jakie wykonano przy Bartku, to wymiana drewnianych podpór, której dokonano późną jesienią 1997 roku. Stare podpory zastąpiono metalowymi. Teleskopowe metalowe podpory z gumowymi podkładami pod konarami, osadzono na betonowych fundamentach.



Taka konstrukcja podpór zapewnia stabilność w płaszczyźnie poziomej jak i pionowej. W 1998 roku założono odgromienie. W 2005 roku założono trzy dodatkowe podpory i nowe odgromienie. Bartek, którego wszyscy podziwiają jest pomnikiem przyrody, prawnie chronionym od 1954 roku.

Podobną ochroną objęto aleję pomnikowych drzew znajdującą się przy szosie. Ma ona kilkadziesiąt drzew w większości liściastych: jesionów, klonów, jaworów, lip, a także dwa piękne okazy modrzewi. Przy końcu alei od strony wschodniej rośnie sosna syberyjska.

Aktualnie, tradycją stały się przyjęcia nowożeńców pod Bartka, którzy w pobliżu kapliczki wznoszą toast za długie i szczęśliwe życie w związku małżeńskim.

Warto nadmienić, że dąb "Bartek" został umieszczony w herbie Gminy Zagnańsk.



S amsonów - Ruiny Huty „Józef”

O Staropolskim Zagłębiu Przemysłowym Region Świętokrzyski ma wiele unikalnych, charakterystycznych tylko dla tego obszaru, zabytków. Zaliczają się do nich m.in. pozostałości zakładów przemysłowych Staropolskiego Zagłębia Przemysłowego. Jednymi z bardziej malowniczych są ruiny wielkiego pieca w Samsonowie. Występujące na tym terenie rudy żelaza, wielkie kompleksy leśne i nadające się do spiętrzenia rzeki spowodowały rozwój górnictwa, hutnictwa i zakładów przerobu żelaza.

Pierwsze informacje o Samsonowie pochodzą z czasów panowania Krzywoustego. Został założony przez rycerza Marka herbu Topór. Rycerza nazywano ze względu na siłę Samsonem i od jego przydomku wzięła się nazwa wsi. Tradycje przemysłowe są tu bardzo dawne. Zanim powstał pierwszy wielki piec przerabiano rudę w dymarkach. Po wytopie otrzymywano blok gąbczastego żelaza, które przerabiano dalej przez długie przekuwanie.

W 1598 roku powstał w Samsonowie pierwszy w Polsce wielki piec typu bergamowskiego. Konstrukctorem pieca był specjalista z Włoch - Hieronim Caccio. W latach 1641-44 nastąpiła przebudowa pieca i uzyskano pierwszą płynną surówkę.

Przejście od dymarek do wielkiego pieca stanowiło duży skok technologiczny - w wielkim piecu uzyskiwano temperaturę pozwalającą na stopienie żelaza, dzięki czemu jego dalszy przerób był łatwiejszy i uzyskiwano wyjściowy produkt lepszej jakości. W początkach XVIII wieku piec był zrujnowany. Właścicielami huty byli biskupi krakowscy. Za czasów bpa Kajetana Sołtyka powstał nowy wielki piec, zaś w roku 1789 huta przeszła na własność Państwa. Z inicjatywy Stanisława Staszica w latach 1818-23 powstał nowy zakład (Huta „Józef”).

Na przestrzeni kolejnych lat została rozbudowana i przebudowywana. Działała do roku 1866, kiedy to zniszczył ją pożar. Huty nie odbudowano, ponieważ jej zniszczenie zbiegło się z postępującym kryzysem całego Zagłębia. Wracając jeszcze do lat świetności huty warto wspomnieć, że w 1824 roku ukończono odlewnię, a w 1835 roku zmodernizowano piec.





Góra Chełm

Jest to najbardziej na zachód wysunięte wzniesienie Pasma Klonowskiego o wysokości 399 m npm, oddzielające źródłiska Lubrzanki od doliny Bobrzy. Wydłużone w kierunku wschód - zachód przypomina hełm. Na szczycie, jeszcze po II wojnie światowej była drewniana kapliczka św. Franciszka. Obecnie nad wysokościowym znakiem geodezyjnym stoi betonowa wieżyczka triangulacyjna, a obok niej na małej polance żelazna kapliczka. Wierzchołek góry Chełm pokrywa las mieszany z dużym udziałem modrzewia polskiego i bogatym podszytem o powierzchni 3 ha oraz przylegające do niego od północnego-wschodu zalesienia. Na skraju lasu na zachód od szczytu ustawiono drewniany krzyż poświęcony papieżowi Janowi Pawłowi II. Z odkrytych stoków dookoła rozciąga się rozległa panorama. Z miejsca tego rozciąga się wspaniały widok na okolicę, a zwłaszcza na położony u podnóża góry nieczynny kamieniołom Zachełmie.



Zbiornik wodny w Kaniowie

Urządzony został na dopływie Bobrzy zwanym „Krzyk”. Do użytkowania rekreacyjnego oddano go w 1986 roku. Obejmuje powierzchnię około 6 ha, w tym 2,60 ha lustra wody.

Ma głębokość 1-3 m i zawiera 9.000 m³ wody. Słynie w Kielcach i okolicy z wyjątkowo czystej wody. We wrześniu 2001 r. spuszczone wodę z zalewu, wzmocniono i podwyższono tamę, a wiosną 2002 r. oczyszczono dno. Od kilku lat na położonej w tym urokliwym miejscu scenie odbywają się „Dni Zagnańska” oraz wiele innych uroczystości i imprez rozrywkowych.

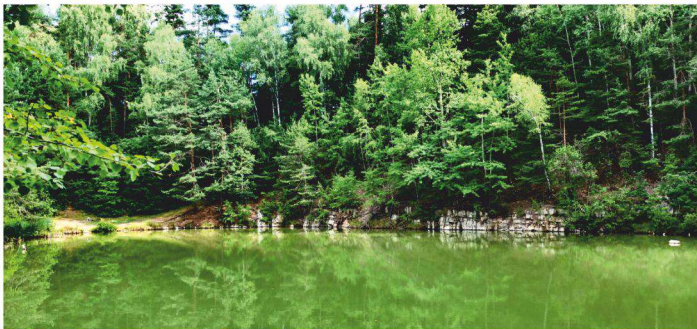




R^ezerwat "Barcza"

Wypełnione zielonkawą wodą wyrobisko otaczają strome ściany skalne i mieszany las. To urokliwe miejsce znajduje się zaledwie kilkaset metrów od ruchliwej drogi krajowej nr 7 na terenie gminy Zagnańsk. W niektórych miejscach jest głębokie na ponad 20 metrów.

Wszystkie jeziora znajdują się na terenie prawie 15-hektarowego rezerwatu geologicznego Barcza. Utworzono go, by chronić odsłonięcia skał osadowych dolnego dewonu: piaskowców kwarcytowych, łowców i mułowców. W skarpcach dawnych kamieniołomów znajdują się też cienkie warstwy popiołów wulkanicznych, tzw. zielonych tufitów. Stanowią dowód na to, że w okresie dewonu (prawie 400 mln lat temu) w Górach Świętokrzyskich dochodziło do erupcji wulkanicznych.



Z^biórnik wodny w Umrze

Budowę zbiornika zakończono w 2004 r. w ramach współpracy w Związku Gmin Gór Świętokrzyskich. Kosztowała ona prawie 5 milionów zł z czego gmina pokryła zaledwie 11%, UE 69%, Wojewódzki Fundusz Ochrony Środowiska i Gospodarki Wodnej 8%, budżet państwa 11%.

Od strony wschodniej znajduje się strzeżone kąpielisko, przy którym usytuowany jest parking. Do dyspozycji turystów także rowerki wodne, łódki i boisko do piłki siatkowej.

Zbiornik wodny w Umrze znajduje się na rzece Bobrzy. Posiada powierzchnię lustra wody 11,9 ha. Obowiązuje na nim zakaz połowu ryb ze środków pływających. Średnia głębokość zbiornika wynosi około 2,5 metra. Zalew pogłębia się nieco w kierunku zapory do ok. 3 metrów. Od strony północnej znajduje się tarlisko ryb i na oznakowanym terenie obowiązuje zakaz wędkowania.



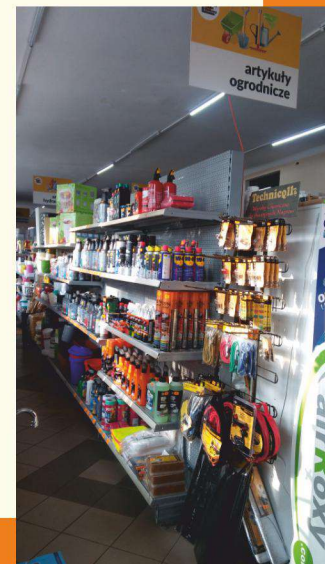
FIRMA
Sikora

30 lat doświadczenia

Materiały budowlane i wykończeniowe - od fundamentów po dach

ul. Przemysłowa 2, 26-050 ZAGNAŃSK
tel: 533 418 238, tel: 41 303 90 44
www.wegielhandel.pl zuhzagnansk@wp.pl

Autoryzowany Sprzedawca :
Polskiej Grupy Górniczej S.A
Węglukoks Kraj Sp. z o.o.
Lubelski Węgiel Bogdanka S.A





Ujęcia wody w Zagnańsku, z lotu ptaka



Pij
kielecką
kranówkę

Wodociągi Kieleckie działają na obszarze miasta Kielce oraz gmin: Masłów, Sitkówka-Nowiny i Zagnańsk, zamieszkałym przez 230 tysięcy osób. Podstawą działalności Spółki jest zaopatrzenie w wodę, odbiór i oczyszczanie ścieków oraz eksploatacja sieci i urządzeń wodociągowo-kanalizacyjnych.

Od 1929 roku Wodociągi Kieleckie dostarczają zdrową, smaczną i krystalicznie czystą wodę źródłaną, wydobywaną ze studni głębinowych. Spółka łączy dbałość o wysoką jakość usług z ambitnymi planami inwestycji, korzystając z pomocy Unii Europejskiej. Dzięki temu udało się rozbudować i zmodernizować Oczyszczalnię Ścieków w Sitkówce. Na terenie oczyszczalni powstała m.in. pierwsza w regionie Stacja Termicznej Utylizacji Osadów Ściekowych. W roku 2015 zakończył się olbrzymi, warty prawie 200 mln zł projekt rozbudowy i modernizacji sieci kanalizacyjnej i wodociągowej. Dzięki niemu kanalizacja dotarła do domów zamieszkałych przez 15 tysięcy osób, na peryferiach Kielc i w gminach Masłów, Zagnańsk i Sitkówka-Nowiny. Wodę w kranie uzyskało ponad tysiąc osób. Spółka obecnie realizuje kolejny unijny projekt rozbudowy i modernizacji w ramach nowej perspektywy finansowej UE na lata 2014 – 2020.

Tel. 41 365 31 00, fax 41 345 52 20
wodkiel@kielce.com.pl, www.wod-kiel.com.pl



Henryk Milcarz: - Dzięki ujęciom wody w gminie Zagnańsk i na kieleckim Białogonie podajemy mieszkańcom najzdrowszy napój, jakim jest kielecka kranówka. Mogą ją pić bez gotowania, filtrowania i uzdatniania, bezpośrednio z kranu osoby w każdym wieku.

„Wodociągi Kieleckie” Sp. z o. o.
ul. Krakowska 64, 25-701 Kielce



AGROTURYSTYKA „*POD BRZOZAMI*”

Długojów 16A, Zagnańsk
tel. 667124375, 691303812

www.facebook.com/Agroturystyka-Pod-Brzozami

Serdecznie zapraszamy do korzystania z naszego obiektu.

Do Państwa dyspozycji oddajemy pokoje 2,3,4 osobowe z łazienkami i własnym balkonem.

Na terenie obiektu znajduje się również sala z możliwością zorganizowania przyjęcia okolicznościowego. Na zewnątrz duży teren dla odpoczynku dla dorosłych i dzieci.

Obiekt położony jest na terenie parku Suchedniowsko-Oblęgarskiego wśród lasów, panuje tu cisza i spokój.

PRODUCENT SWETRÓW

BLEZER
B

26-050 Zagnańsk
ul. Borek 4

www.blezer.com.pl



Wydawca: Polskie Centrum Promocji
ul. Nowohucka 44, 31-580 Kraków
tel./fax 12 648 97 00, 12 648 15 24
www.pcp.org.pl pcp@adres.pl

Skład i druk: PCP Kraków
Wydanie V - wrzesień 2018 r.

Tekst: Urząd Gminy
w Zagnańsku
Fotografie: Zbigniew Kowalski,
Artur Cieślak oraz archiwum
Urzędu Gminy w Zagnańsku.



KOMPLEKS ŚWIĘTOKRZYSKA POLANA

Chrusty, ul. Laskowa 95, 26-050 Zagnańsk k. Kielc, woj. świętokrzyskie

NASZA OFERTA

- wycieczki szkolne
- obozy
- kolonie
- zielone szkoły
- rodzinny wypoczynek
- spotkania integracyjne

Dane kontaktowe

Informacje i rezerwacje:

✉ repcja@polanika.pl

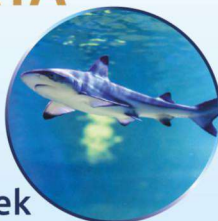
☎ 41 260 50 60

Dołącz do nas na Facebooku

www.facebook.com/kompleksswietokrzyskapolana

NASZE ATUTY

- Oceanika - wielkie akwaria (ŻYWE REKINY!)
- Park Miniatur Świętokrzyskich
- Kraina Zabawy: gigantyczne dmuchańce, karuzela, tódeczki, parki linowy, eurobungee, zorbing
- Brzozowa zagroda ze zwierzętami
- Warsztaty edukacyjne
- Basen kryty z jacuzzi
- Sala taneczna
- Stajnia i staw rybny
- Plener na zajęcia sportowe
- 300 miejsc noclegowych
- Nowe, komfortowe pokoje z łazienkami





KH-KIPPER jest wiodącym w Polsce producentem zabudów wywrotek na podwozia ciężarowe powyżej 12 t DMC. Ponad 14 000 wywrotek z zabudowami KH-KIPPER pracuje w kopalniach i na placach budowy niemal na całym świecie – w Europie, Azji, Afryce, Ameryce Południowej czy dalekiej Oceanii. Bogata oferta firmy obejmuje różnorodną gamę specjalistycznych produktów przeznaczonych dla branży budowlanej, energetycznej, komunalnej, wydobywczej czy rolnictwa. Z zakładów produkcyjnych KH-KIPPER co tydzień wyjeżdża niemal 40 zabudów, a roczna produkcja wynosi około 1 800 sztuk zabudów, przyczep, naczep i urządzeń hakowych.

— ZAPRASZAMY NA ZAKUPY! —



KOPALNIA WIŚNIOŹKA

wchodząca w skład **Eurovia Kruszywa**, jest jednym z najstarszych kamieniołomów w Polsce. Posiada blisko 100-letnią tradycję w wydobyciu i przeróbce piaskowca kwarcytowego kambryjskiego.

Oferuje wysokiej jakości kruszywa łamane kwarcytowe, charakteryzujące się doskonałymi parametrami fizyko-mechanicznymi.

Liczne inwestycje prowadzone na terenie kopalni na przestrzeni lat doprowadziły do powstania nowoczesnego zakładu o zwiększonej wydajności, zwiększonym bezpieczeństwie i zminimalizowanym oddziaływaniu na środowisko.



Kopalnia Wiśniówka

26-050 Zagnańsk, tel.: +48 602 438 040
e-mail: kruszywa@eurovia.pl, www.eurovia.pl



Piaski suche i płukane, grysy, tłucznie kolejowe i inne produkty oferowane z kopalni Wiśniówka znajdują zastosowanie w:

- produkcji mieszanek mineralno-asfaltowych,
- drogownictwie,
- budownictwie:
 - ogólnym,
 - hydrotechnicznym,
 - kolejowym (w tym także na liniach przystosowanych do dużych prędkości),
- produkcji betonów cementowych i galanterii betonowej.

Nasi Klienci mogą liczyć na profesjonalne doradztwo techniczne oraz pomoc w organizacji usług logistycznych, obejmujących **transport samochodowy i kolejowy z własnej bocznicy zlokalizowanej na terenie kopalni.**

Podstawowe produkty kopalni:

- Piasek kwarcytowy 0-2 suchy i 0-2 płukany
- Grysy kwarcytowy 2-8 suchy i 2-8 płukany, 8-16 suchy
- Grysy kwarcytowy 2-5, 5-8, 8-11, 11-16 i 16-22
- Kruszywo kwarcytowe 0-5, 0-16, 0-31,5 i 0-63
- Niesort kwarcytowy 0-31,5 – kolej
- Kliniec kwarcytowy 4-31,5
- Tłuczeń kwarcytowy 31,5-50 i 31,5-63
- Kamień łamany kwarcytowy 90-250, 90-500, 100-500, 300-500